

שון גודמן

האקופונקטורה של מאסטר דונג

מדריך קליני

מסע בעקבות נקודה לא מוגדרת, הביטוי החיצוני של
המחלה וחמשת הערוצים

Shaun Goodman
Clinical Guide
MASTER TUNG'S ACUPUNCTURE
A journey to an undefined point, the external manifestation of the disease
and the five channels

All Rights Reserved
Copyright © 2024 by Shaun Goodman

כל הזכויות שמורות
© תשפ"ד 2024 שון גודמן

עריכה לשונית: ריבי רונן וינשטיין
עימוד ועיצוב: שרית רוזנברג
עיצוב עטיפה: נתי מאיר
איורים: שון גודמן

אין לשכפל, להעתיק, לצלם, להקליט, לתרגם, לאחסן במאגר מידע,
לשדר או לקלוט בכל דרך או אמצעי אלקטרוני,
אופטי או מכני או אחר כל חלק שהוא מהחומר שבספר זה.
שימוש מסחרי מכל סוג שהוא בחומר הכלול בספר זה אסור בהחלט
אלא ברשות מפורשת בכתב מהמחבר.

Printed in Israel 2024 | 2024 בישראל

מסת"ב 978-965-598-784-1 ISBN

תוכן העניינים

7	הקדמה
9	הערות לקוראים
10	תודות

רקע ועקרונות השיטה

13	קורות חייו של דונג ג'ינג צ'אנג
16	הערוצים באקופונקטורה של מאסטר דונג
22	12 האזורים באקופונקטורה של מאסטר דונג
26	עצבוב באקופונקטורה של מאסטר דונג
32	טכניקת דיקור Dao Ma
46	הדמיה - אקופונקטורה הולוגרפית
51	אבחון על פי השיטה
62	עקרונות הטיפול ובחירת נקודות
67	טכניקת הדיקור וזמן השארת המחטים
73	הקזה באקופונקטורה של מאסטר דונג
80	72 המחטים המוחלטות ו־32 המחטים שנותנות פתרון

נקודות האקופונקטורה של מאסטר דונג

85	אזור 11
174	אזור 22
224	אזור 33
261	אזור 44
295	אזור 55

301	אזור 66
337	אזור 77
388	אזור 88
435	אזור 99
446	אזור 1010
478	אזור VT
484	אזור DT
507	נקודות של 14 הערוצים הראשיים

שילובי נקודות

515	שילובי נקודות - הקדמה
515	שילובי נקודות על פי קטגוריות
619	דברי סיום
622	אינדקס נקודות לפי שם הנקודה
635	אינדקס שילובי נקודות על פי קטגוריות
642	ביבליוגרפיה

הקדמה

מאסטר דונג נחשב לאחד האקופונקטוריסטים החשובים בעידן המודרני. הוא טיפל בהצלחה בעזרת מחטים מעטות מאוד, והשיג תוצאות טובות גם במקרים קשים. האקופונקטורה שלו התבססה על מסורת סודית, שעברה בתוך משפחתו מדור לדור. מאסטר דונג האמין שחשוב לשמר את התרבות הסינית, ובכלל זה את הידע והניסיון של הרפואה הסינית המסורתית. לכן החליט ללמד את השיטה גם תלמידים מחוץ למשפחה, וכך לשתף את הידע עם העולם. ב־1962 התחיל לקבל למרפאה תלמידים. גם לאחר מותו ב־1975 ממשיכה האקופונקטורה שלו להתפשט בכל העולם.

התודעתית לראשונה לאקופונקטורה של מאסטר דונג במהלך לימוד שיטת האיזון עם אילן מגדלי בשנת 2007. ריצ'ארד טאן, מפתח שיטת האיזון, השתמש בנקודות הדיקור של מאסטר דונג. אילן המליץ לי לקרוא ספר של יאנג ווי צ'יאה (Young Wei Chieh) על הנקודות. יאנג היה תלמיד של מאסטר דונג. בתחילה נקודות הדיקור נראו לי מוזרות ולא מובנות; לא הבנתי את הלוגיקה שלהן. הנקודות היו ממוספרות באופן לא רגיל, ורבות מהן היו ממוקמות על אצבעות הידיים או במרחבים שלא שייכים לערוצים. מאסטר דונג הקצה עצבוב לנקודות, דבר שלא קיים באקופונקטורה המסורתית. המפגש הזה עורר בי סקרנות, שהניעה אותי לצאת למסע לגילוי העקרונות העומדים מאחורי השיטה.

בכתביו מאסטר דונג לא פירט את העקרונות והמנגנונים שעומדים מאחורי האקופונקטורה שלו. הוא עודד את תלמידיו לנסות להבין אותם בכוחות עצמם, אבל הותיר כמה רמזים. אחד התלמידים הבולטים של מאסטר דונג היה יאנג ווי צ'יאה, שעבר לחיות בארה"ב. הוא אחד התלמידים שהפיצו את האקופונקטורה של מאסטר דונג במערב. יאנג ווי צ'יאה טוען שעקרונות השיטה מושתתים על 14 הערוצים הראשיים, ונקודות הדיקור הן בעצם נקודות אקסטרה שלהם. במשך כמה שנים עסקתי באקופונקטורה של מאסטר דונג דרך הפריזמה של 14 הערוצים הראשיים, ואף לימדתי את השיטה בדרך זו.

בשנת 2013 צ'ואן־מין וואנג (Chuan Min Wang), תלמיד נוסף של מאסטר דונג, המתגורר אף הוא בארצות הברית, פרסם ספר על האקופונקטורה של מאסטר דונג והציג הסתכלות חדשה לגבי השיטה. וואנג טען שהאקופונקטורה של מאסטר דונג אינה מושתתת על 14 הערוצים הראשיים, אלא יש לה מערכת ערוצים משלה, המבוססת על חמשת האיברים המלאים. לאחר נסיעה לטייוואן ב־2016 ולימודים עם לי גו־ג'נג (Lee Kuo Cheng), תלמיד של הו־ו־ג'י (תלמיד של מאסטר דונג), קיבלתי אישור נוסף שהאקופונקטורה של מאסטר דונג מבוססת על חמשת האיברים המלאים.

לאחר הביקור בטייוואן התחלתי לחקור את האקופונקטורה של מאסטר דונג כמערכת דיקור העומדת בפני עצמה, ואת הגישה הזאת אני מציג בספר זה. הספר הוא פרי מחקר מעמיק והתנסות קלינית. אני משתף בו את ההבנה שלי בנוגע לשיטת הדיקור של מאסטר דונג, ומסביר את הרעיונות המנחים של השיטה, שחלק מהם נלמדו מתלמידים מובילים, וחלק מבוססים על הפרשנות האישית שלי לשיטה, כפי שהתהוותה בעקבות הניסיון העשיר שלי במרפאה. אינני מייצג את הדעה האחידה או האוטוריטרית של דונג או של השיטה. ברצוני למסור לקוראים את התובנות שעשויות לעזור למי שמעוניין להשתמש בשיטה באופן יעיל ומקצועי.

המטרה שלי בספר היא לחבר בין התיאוריה ליישום המעשי, ולהראות את הדרך שבה אני משתמש באקופונקטורה של מאסטר דונג. במהלך המסע שלי לחקר יסודות האקופונקטורה של מאסטר דונג, עברתי תהפוכות בהבנה שלי את האקופונקטורה בכלל. האקופונקטורה של מאסטר דונג מבוססת על מערכת ייחודית שמשמשת בנקודות ובערוצים שאינם חלק מהאקופונקטורה המסורתית הנלמדת ברוב המוסדות כיום. יש במערכת הזאת סממנים עתיקים, שכנראה קדמו להתפתחות האקופונקטורה של 14 הערוצים הראשיים, ולכן היא מאפשרת לנו להתייחס לאקופונקטורה באופן אחר.

הרפואה הסינית היא מערכת מקיפה שעברה שינויים והתאמות במשך אלפי שנים. כדי להישאר רלוונטית וחיונית, כל רפואה חייבת להתעדכן ולהתחדש. בספר זה אני משתף בתובנות ובחוויות שלי בתחום הרפואה הסינית, ובמיוחד בשיטת האקופונקטורה של מאסטר דונג. אחד החידושים החשובים בענף זה הוא האבחון האנרגטי, שנחשף לראשונה על ידי ד"ר פול נוז'ייר ב־1966. המדע שמאחוריו אינו מובן במלואו, אבל האפשרויות שהוא מציע לאנשי מקצוע בתחום הרפואה הסינית הן רבות. האבחון האנרגטי של ד"ר נוז'ייר מתכתב היטב עם האקופונקטורה של מאסטר דונג. בספר אני מראה כיצד ניתן לשלב בין שתי השיטות.

למאסטר דונג לא הייתה הפריבילגיה לחיות בתקופה שקטה ושלווה. רוב חייו התמודד עם אימת המלחמה. אף על פי כן, באותם זמנים קשים שימר ופיתח במיומנות את סגנון הדיקור המשפחתי שלו. עלינו להיות אסירי תודה על החלטתו ללמד תלמידים מחוץ למשפחתו. הודות ליעילותה ופשטותה, שיטת הדיקור הזאת ממשיכה לצבור אוהדים ברחבי העולם. בסופו של דבר, אני מאמין שכולנו צריכים לכבד ולשמר את המורשת של מאסטר דונג.

שון גודמן

8 בנובמבר 2023

יום Geng Wu, חודש Ren Xu, שנת Gui Mao (שנת הארנב)



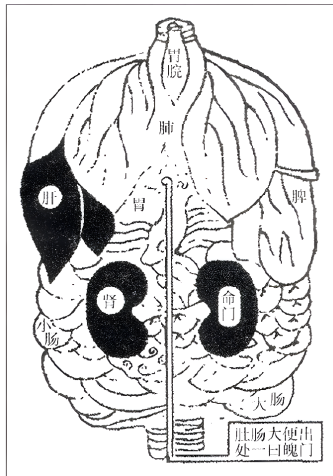
רקע ועקרונות השיטה

"חמשת האיברים המלאים מטפחים תמציות ושולטים בגורל.

הערוצים משקים ומלחחים ושולטים בחיים"

[主而滲灌 絡经, 命主而 精育脏五]

וואנג ג'ו אי (Wang Ju Yi)



האיורים של הגוף פנימי

האיורים של הגוף הפנימי [内境图] הם שישה איורים של יאן לאו זי (烟萝子 Yan Luozi), נזיר דאואיסטי שחי בתקופת חמש השושלות ועשר הממלכות (960-907 לספירה). ששת האיורים נחשבים לאיורים האנטומיים הקדומים ביותר. בתמונה שני איורים מתוך השישה. בצד ימין מבט קדמי ובצד שמאל מבט אחורי. בהקדמה לספרו מאסטר דונג מתייחס לאיורים הללו (איור חמשת האיברים המלאים).

קורות חייו של דונג ג'ינג צ'אנג

דונג ג'ינג צ'אנג' Tung Ching Cha'ang [董景昌] נולד ב־23/05/1916 בעיר Ping Du במחוז Shandong שבמזרח סין למשפחה של אקופונקטוריסטים ממעמד הביניים. אביו Dong Sengong [董森公] היה אקופונקטוריסט מוכשר ומפורסם בעיר הולדתו. כנער צעיר עזר דונג לאבא שלו לטפל בבני הקהילה ולמד ממנו את האקופונקטורה המשפחתית. האקופונקטורה המשפחתית של דונג הייתה במקור מסורת שנשמרה בקפידה והועברה באופן בלעדי בתוך משפחת דונג לאורך הדורות. בהקדמה לספרו כתב מאסטר דונג שהוא יכול לעקוב אחרי האקופונקטורה המשפחתית שלו עד לתקופת שושלת האן (206 לפנה"ס – 220 לספירה). אף שהאקופונקטורה המשפחתית של דונג מפורסמת בעיקר בזכות נקודות הדיקור שלה, הנקודות הייחודיות הן רק חלק מתמונה רחבה בהרבה. הדיקור של דונג הוא בעצם מסורת דיקור שלמה שכוללת ערוצים משלה, נקודות משלה, שיטות אבחון משלה וגם טכניקות דיקור מיוחדות לה. לפי דונג, יש למסורת הזאת 740 נקודות הממוקמות בגפיים, באוזניים, בראש, בפנים ובגזע הגוף.

בגיל 18 (1934) פתח דונג את המרפאה הראשונה שלו וקיבל מטופלים גם אם לא הייתה בידם היכולת לשלם. עם פרוץ מלחמת סין־יפן השנייה התגייס לצבא המפלגה הלאומנית של סין (קומוניסט) כדי להילחם ביפנים, ובזמן שירותו טיפל בחיילים. לאחר כניעת יפן וסיום המלחמה חזר למחוז Shandong ופתח שם את המרפאה השנייה שלו בעיר Qingdao. ביוני 1946 התחדשה מלחמת האזרחים בסין, ודונג חזר לצבא המפלגה הלאומנית הסינית להילחם בצבאו של צ'יאנג קאי־שק נגד המפלגה הקומוניסטית הסינית (CPC). ב־1949 ניצחה המפלגה הקומוניסטית הסינית במלחמה, ודונג ביחד עם המפלגה הלאומנית הסינית בהובלה של צ'יאנג קאי־שק נסוגו לאי טייוואן, וייסדו שם את המשכן החדש של הרפובליקה של סין.

ב־1953 פרש מאסטר דונג מהצבא והקים את המרפאה השלישית שלו בטאיפיי שבטייוואן. עם הזמן יצא שמו למרחוק, ולעיתים קרובות קראו לו לטפל בחברי הקבינט.

בנובמבר 1960 הוזמן מאסטר דונג לטפל בנשיא קמבודיה מרשל לון נול (Marshal Lon Nol), שסבל משבץ ונשאר משותק. לפני כן נסע הנשיא לארצות הברית לקבל טיפול מערבי במשך כמה חודשים, אך מצבו לא השתפר. הוא חזר לקמבודיה וקיבל טיפולי דיקור מרופאים

1 בוויידג'יילס, מערכת התיעתוק של סינית מנדרינית ללטינית, שמו של דונג נכתב: Tung Ching Cha'ang. בפין־יין, מערכת התיעתוק המקובלת היום בסין, האיות הוא Dong Jing Chang.

מתאילנד, קמבודיה, הונג קונג וטייוואן, וגם הם לא הועילו. באוקטובר ביקש מעוזרו האישי לנסוע לטייוואן כדי לחפש אקופונקטוריסטים ידועים. מרשל לון נול שכר את שירותיו של מאסטר דונג. דונג נסע לקמבודיה, ולאחר יומיים של טיפול הרגיש מרשל לון נול שיפור במצבו. בעקבות זאת הפך דונג לאקופונקטוריסט האישי שלו, ונסע לטפל בו כמה פעמים נוספות.

בכל הקריירה שלו טיפל מאסטר דונג ב־400,000 מטופלים ויותר, ללא קשר למצבם הכלכלי. כמו בתחילת דרכו, אם לא יכלו לשלם, טיפל בהם חינם. לקראת סוף חייו קיבל חמש פעמים ברציפות את תואר הכבוד "נציג של אנשים טובים ומעשים נאים". בתחילת שנות ה־70 התחיל בטייוואן תהליך פורמלי של רישוי הרפואה הסינית. לדונג לא הייתה הכשרה פורמלית, ולכן לא קיבל רישיון עבודה ונאלץ לסגור את המרפאה. זה כנראה גרם לו שיברון לב, וזמן קצר לאחר מכן אובחן כסובל מסרטן הקיבה. ב־7 בנובמבר 1975 הלך לעולמו והוא בן 60. ב־15 בחודש נטמן בבית העלמין הראשון בהר יאנג מינג בטאיפיי.

התלמידים של מאסטר דונג

בתגובה למהפכה התרבותית של הרפובליקה העממית בסין, יצא צ'יאנג קאי־שק בקריאה לשמר את התרבות הסינית. מאסטר דונג נענה לקריאה, וב־1962 התחיל לקבל תלמידים למרפאה שלו. בהקדמה לספרו כתב מאסטר דונג (Tung, 1973): "בתגובה לקריאת הממשלה להחיות את התרבות הסינית ולקדם את הכישורים הרפואיים המסורתיים והמצוינים של ארצה, טכניקת הדיקור המופלאה של דונג, על אף היותה סוד משפחתי, הופצה בציבור, ולכן יכלה לתרום לרווחת העם. בכך, קריאתו של הנשיא צ'יאנג קאי־שק להחיות את התרבות יושמה בפועל, כמו גם קידום המסורת האתית הרפואית של האבות להצלת חיים ועזרה לאנשים". ב־1 ביולי 1962 קיבל מאסטר דונג את התלמיד הראשון, לין ג'ו צ'ו, [林菊初] Lin Ju, Chu, ובשארית חייו קיבל 73 תלמידים נוספים. בהוראתו נחרטו שמותיהם על מצבתו.

דרך הלימוד של דונג

דונג לימד את האקופונקטורה המשפחתית בצורה מסורתית, השונה מאוד מדרך הלימוד בכיתה בימינו. הלימוד נעשה בעיקר על ידי תצפיות במרפאה שלו. במרפאה היו בדרך כלל 20 תלמידים, אבל רק כמה תלמידים מתקדמים היו רשאים להיכנס עם מאסטר דונג לחדר הטיפולים. השאר נאלצו לחכות עד שיסיים לדקור, ולאחר מכן היו רשאים להיכנס לחדר הטיפולים כדי לראות אילו נקודות דקר ולשאול את המטופלים שאלות. אחרי שלושה חודשי לימוד במרפאה היו התלמידים רשאים לשאול את מאסטר דונג שאלות. אחד התלמידים של דונג, ד"ר צ'ואן מין וואנג, מתאר בספרו (Wang, 2013) את דרך הלימוד של דונג: "מאסטר דונג לימד באמצעות התבוננות את דרך האבחון והטיפול שלו.

התלמידים הורשו לשאול את המטופלים על מצבם, ולדון בנקודות שמאסטר דונג דקר. לא שאלו את מאסטר דונג שאלות בזמן שטיפל. לאחר שהתלמיד הכין בקפידה את שאלותיו, התלמיד היה יכול לדפוק על דלתו של מאסטר דונג ולשאול. ברגע שנשאל, מאסטר דונג היה עונה את תשובתו. אם השאלה לא הייתה מנוסחת היטב, הוא היה מבקש מהתלמיד להמשיך ללמוד את הנושא בעצמו. כאשר למדו כיצד לדקור, התלמידים דקרו את עצמם".

הפרסומים של דונג

מאסטר דונג גדל בזמנים קשים מאוד של מאבקים ומלחמות. כתבי אבותיו נשרפו במלחמה, ולמרות זאת הצליח לזכור את המהות של תורת אבותיו. בהקדמה לספרו (Tung, 1973) הוא כתב: "לצערי, כתבי אבותיי אבדו בשריפה שנגרמה כתוצאה ממלחמה. למרבה המזל, היה לי זיכרון יוצא דופן והצלחתי לזכור את המהות של תורת אבותיי. לאחר שהגעתי לטייוואן טיפלתי בכ־300 אלף חולים, שהפיקו תועלת מטכניקת הדיקור של המשפחה שלי. בעקבות עדויות קליניות של 300 אלף מטופלים, יש להבין שיעילות טכניקת הדיקור של משפחת דונג היא ברורה".

ב־1968 פרסם מאסטר דונג עלון שנועד לתלמידיו ומתאר 163 מהנקודות שלו (Tung, 1968). כותרת העלון: "הנקודות המיוחדות של הערוצים הראשיים של דונג, הערות הרצאה, עלון פנימי". ב־1971 פרסם תיאור מקרה, העוסק בטיפול בנשיא קמבודיה מרשל לון נול (Tung, 1971). ב־1972 פרסם תיאור מקרה נוסף העוסק בטיפול בנשיא קמבודיה (Tung, 1971).

ב־1972 פרסם מהדורת ניסיון של "האקופונקטורה והמוקסה המשפחתית של דונג ונקודות האקסטרה של הערוצים הראשיים". הטקסט התפרסם במהדורה השלישית של "הערוצים ודיקור סיני מעשי של אקופונקטורה ומוקסה מאת יואנג באו".

ב־1973 פרסם את הספר החשוב ביותר: "הנקודות המיוחדות של הערוצים הראשיים של האקופונקטורה והמוקסה המשפחתית של דונג" (Tung, 1973). מאסטר דונג הכתיב את הספר ליואן גו בן, Yuan Gao Ben [袁國本]. זהו ספר בסיסי מאוד, שמציג את הנקודות השימושיות ביותר בפרקטיקה הקלינית. למרבה הצער, תיאורי המיקום פשוטים, ואיורי הנקודות אינם ברורים. יתרה מכך, אין בו הסבר על עקרונות השיטה.

הערה לגבי תרגום שם הספר של מאסטר דונג מ־1973: בחרתי לתרגם את Qi xue [奇穴] כ"נקודות מיוחדות". המשמעות של Qi xue באקופונקטורה היא "נקודות אקסטרה של 14 הערוצים הראשיים". Qi [奇] פירושו להיות מופתע, מוזר, מופלא. עם זאת, מכיוון שהנקודות בספר זה אינן נקודות אקסטרה של 14 הערוצים הראשיים, בחרתי בתרגום לעיל (מידע נוסף בפרק "הערוצים באקופונקטורה של מאסטר דונג").

עצבוב באקופונקטורה של מאסטר דונג

בהקדמה להערות שמאסטר דונג פרסם לתלמידים שלו ב־1968, הוא כתב (Wang, 2011): "השתמשתי בשפה מודרנית בכתיבת הספר כדי לקדם את המהות של התרבות הסינית ולטפל במחלות קשות ועמידות יותר".

בזמן שמאסטר דונג פרסם את ספרו, הרפואה המערבית הייתה מקובלת יותר מהרפואה הסינית ולכן בחר להשתמש במונח "עצבוב" הלקוח מהרפואה המערבית – במילה [神經] Shen jing בסינית. הוא החליף את המילה "ערוץ" מהמסורת של הרפואה הסינית ב"עָצָב". בספר המוקדם יותר (Chen, 1964), "הנקודות המיוחדות והמקרים הקליניים של מאסטר דונג", הוא עדיין השתמש במושג "ערוץ" (Wang, 2011).

בספר של מאסטר דונג (Tung, 1973) התיאור של כל נקודה מחולק לכמה חלקים: מיקום הנקודה, אנטומיה, התוויות, הוראות איך ניתן לאתר את הנקודה, איך לדקור והערות. בחלק על האנטומיה מתוארים העצבים הממוקמים בתוואי של הנקודה, אבל הוא מוסיף עוד מרכיב: לכל נקודה הוא מקצה עצבוב לאחד האיברים המלאים. ציון העצבוב לחמשת האיברים המלאים הוא ייחודי לאקופונקטורה של מאסטר דונג. אין כדוגמתו באקופונקטורה המסורתית.

למשל, ניקח את הנקודה 66.04 Huo zhu. עצבוב הנקודה הוא של העצב הפרונאלי התחושתי, העצב הפלנגיאלי הדורסלי ועצב ענף הלב. בתוואי של 66.04 Huo zhu עובר העצב הפרונאלי והעצב הפלנגיאלי הדורסלי, אבל אין באזור הנקודה עצב של ענף הלב, ובכלל אין עצב כזה. בעצם מאסטר דונג משתמש במונחים מערביים לתאר את הערוצים שלו. עצבוב הנקודה מציין לאיזה ערוץ הנקודה שייכת.

קטגוריות עצבוב

את עצבוב הנקודות ניתן לחלק לארבע קטגוריות:

חמשת האיברים המלאים

רוב הנקודות מעצבבות את חמשת האיברים המלאים. נקודה יכולה לעצבב איבר אחד, ולפעמים גם כמה איברים מלאים. למשל, ל־88.17 Sima zhong יש עצבוב ראשי – ריאות ותתי־ענף הכבד.

האיברים החלולים

יש נקודות המעצבות את ששת האיברים החלולים. לרוב מאסטר דונג אינו מציין לאיזה איבר מיוחד הוא מתכוון. למשל, 11.02 Xiao jian מעצבת את ששת האיברים החלולים. יש מקרים שבהם הוא מציין איבר חלול ספציפי, כגון קיבה או שלפוחית השתן. למשל, העצבוב של 66.05 Men jin הוא של התריסריון ומסייע לקיבה.

האיברים המלאים מאחסנים, ולעומתם האיברים החלולים מובילים ומוציאים פסולת מהגוף. לכן נקודות עם עצבוב של ששת האיברים החלולים מטפלות במצבים של עודף. ניקח לדוגמה את 11.02 Xiao jian. עם עצבוב של ששת האיברים החלולים היא יכולה לטפל בסימפטומים הקשורים לעודף, כגון כיח צהוב ובטן נפוחה. דוגמה נוספת: 66.05 Men jin יכולה לטפל בסטגנציה במחמם התחתון (מחלות מעיים והפרעות גינקולוגיות).

האיברים החלולים המיוחדים

יש גם נקודות עם עצבוב של האיברים החלולים המיוחדים. אלה הם איברים חלולים המאחסנים תמציות, כגון הרוח, המוח והעצמות. למשל, 11.24 Fu ke, נקודה ראשית באקופונקטורה של מאסטר דונג לטיפול בהפרעות של מערכת הרבייה הנשית, מעצבת את הרוח, ואילו 77.01 Zheng jin מעצבת את עמוד השדרה והמוח.

עצבים ואזורים ספציפיים

יש נקודות עם עצבוב של עצב או אזור מסוים. למשל, העצבוב של 88.20-22 San quan הוא של הריאות והעצב המוטורי של הפנים. אלה הן נקודות חשובות לטיפול בשיתוק בפנים. או למשל (88) Qi li מעצבת את תנועת ארבע הגפיים.

סוגים של עצבוב

את העצבוב של האיברים חילק מאסטר דונג לשישה סוגים המסודרים בהיררכיה. ההיררכיה מייצגת את רמת ההשפעה שיש לנקודה על האיבר: למקום הראשון ישנה ההשפעה הגדולה ביותר, ולמקום האחרון ההשפעה הקטנה יותר.

היררכיה של עצבוב

1. עצב ראשי – Zong shenjing [總神]
2. עצב – Shenjing [神經]
3. עצב מסייע – Fu shenjing [副神經]
4. ענף העצב – Zhi shenjing [支神經]

5. תת־ענף העצב – [分支神經] Fenzhi shenjing
6. הצטלבות העצב – [交叉正經] Jiaocha zhengjing

נקודה יכולה להשפיע על כמה איברים ברמות שונות. למשל, העצבוב הראשי של 88.17 Sima zhong הוא של הריאות ותת־ענף כבד. זאת אומרת שההשפעה הראשית של הנקודה היא על הריאות, ויש לה השפעה משנית על הכבד.

השפעה הדדית בין אזורים עם אותו עצבוב

השפעה הדדית בין אזורים עם אותו עצבוב היא עיקרון נוסף, אך פחות מוכר, באקופונקטורה של מאסטר דונג. על פי עיקרון זה, נקודות בעלות אותו עצבוב יכולות להשפיע על האזורים שבהן הן ממוקמות. למשל, יש השפעה הדדית בין 77.01 Zheng jin לבין Shiba xing (DT). לשתי הנקודות יש את אותו העצבוב, ראשי – מוח, ולכן יש להן השפעה הדדית זו על זו. 77.01 Zheng jin ממוקמת על גיד אכילס ויכולה לטפל בכאבים בצוואר, היכן ש־Shiba xing (DT) ממוקמת (בהיבט האחורי של הצוואר). ומצד שני, ניתן להשתמש ב־Shiba xing (DT) כדי לטפל בדלקת בגיד אכילס, באזור שבו 77.01 Zheng jin ממוקמת.

שמות הנקודות

מלבד עצבוב הנקודות, במקרים רבים שם הנקודה יכול לתת לנו מידע נוסף על ההשפעה שיש לנקודה על חמשת האיברים המלאים. באופן כללי ניתן לחלק את שמות הנקודות לשלוש קטגוריות: חמש הפאזות, האיבר ומספר. יש נקודות שבשם שלהן יש גם רמז לתפקוד או למיקום שלהן.

חמש הפאזות

יש שמות של נקודות שמורכבים משמות חמש הפאזות. שם הנקודה מציין את ההשפעה שיש לנקודה על חמשת האיברים המלאים, ולפעמים הוא גם מציין את היכולת שלה לטפל בפתוגנים הקשורים לאותו איבר. נקודות עם הסימנייה Jin (מתכת) בשמן ישפיעו על הריאות, נקודות עם הסימנייה Shui (מים) בשמן ישפיעו על הכליות, נקודות עם Mu (עץ) ישפיעו על הכבד, נקודות עם Huo (אש) ישפיעו על הלב ונקודות עם Tu (אדמה) ישפיעו על הטחול. למשל:

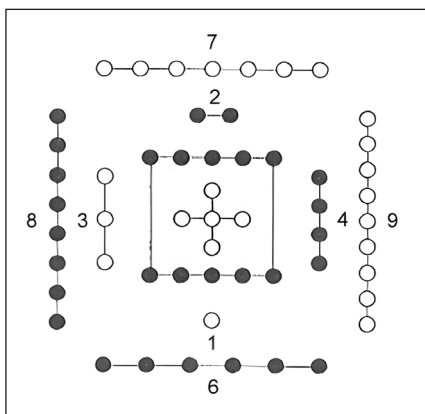
- 11.17 Mu "עץ" יכולה לטפל בהיפראקטיביות של אש הכבד.
- (11) Tu xing "להעשיר אדמה" מטפלת במחלות קיבה וטחול, כגון גסטריטיס כרוני, דלקת מעיים אקוטית, טחול מוגדל ודלקת בטחול.

- 66.12 Huo san ר"אש החרצית" ו-66.11 Huo ju "לחבור לאש", 66.10 Huo lian "לפזר אש" – הנקודות ממוקמות ברגל, בחלק התחתון של הגוף. המילה אש בשם הנקודות מרמזת על היכולת שלהן לטפל בהפרעות בעלות עודף של אש (יאנג) בחלק העליון של הגוף, כגון פלפיטציות, יתר לחץ דם ואינסומניה.
 - 22.11 Tu shui "אדמה מים" – שם הנקודה מרמז על היכולת שלה לטפל בהפרעות של אדמה (טחול-לחות) ומים (כליות-קור).
- הסבר מפורט על שמות הנקודות ניתן למצוא בשער העוסק בנקודות.

איבר

- יש נקודות שבשמן מופיעים שמות האיברים. שם הנקודה במקרה כזה מרמז על ההשפעה שיש לה על האיבר. למשל:
- 11.19 Xin chang "לב נורמלי" משפיעה על הלב ויכולה לטפל בהפרעות קצב, פלפיטציות, ברדיקרדיה, טכיקרדיה ומחלות לב.
 - 88.09 Tong shen "לחדור לכליות" מטפלת במחלות כליות, כגון נפריטיס, בצקות וחלבון בשתן.
 - 11.13 Dan "כיס המרה" מטפלת בתחושה של בטן מלאה ובצהבת. בנוסף, הנקודה יכולה לטפל בפן הרגשי של כיס המרה ובקשר שיש לכך עם הלב, כלומר בסימפטומים של חרדה, דופק לא סדיר, פלפיטציות ובכי לילי אצל תינוקות.
 - 77 Zheng nao "יישור המוח" – שם הנקודה מרמז על היכולת שלה לטפל בהפרעות במוח.

מספר



איור 4: תרשים הנהר הצהוב

יש הרבה נקודות באקופונקטורה של מאסטר דונג שבשמן מופיע מספר. בחלק גדול מהנקודות האלה, המספר בשם הנקודה מרמז על קשר לאחד מחמשת האיברים המלאים. מספרי האיברים בשמות הנקודות מבוססים על תרשים הנהר הצהוב [河圖] Hetu.

תרשים הנהר הצהוב ותרשים הנהר לואו Luoshu [洛書] הם תרשימים קוסמולוגיים שהיו בשימוש בסין הקדומה. שני התרשימים מבוססים על נומרולוגיה, והם הסבירו את הקורלציה בין ההקסוגרמות בספר התמורות

(Yijing) לבין היקום והאדם. הם גם שימשו בסיס ליצירת תרשימי השמיים המוקדמים והשמיים המאוחרים.

כדי להבין את משמעות מספרי הנקודות באקופונקטורה של מאסטר דונג נצטרך תחילה לדבר על תרשים הנהר הצהוב. מאוחר יותר בפרק הדיקור אזכיר גם את תרשים הנהר לואו (עמוד 83).

בשני התרשימים המספרים הזוגיים הם מספרים ייניים (עיגולים שחורים), והמספרים האי־זוגיים הם מספרים יאנגיים (עיגולים לבנים). תרשים הנהר הצהוב (ראו איור 4 בעמוד הקודם) מתאר את התיאוריה והמבנה [體] Ti מאחורי כל התופעות, את הטבע המולד, הטרומ־שמימי [先天] Xiantian, שמאחורי התופעות. זה השלב הראשוני של היקום, שבו התווה ובוהו הופרדו ליין וליאנג ואוחדו מחדש לבריאת ריבוי הדברים.

המספר הגבוה ביותר בתרשים הוא 10. בנומורולוגיה הסינית הוא מסמן שלמות. אם נחבר את כל המספרים האי־זוגיים נקבל את הסכום $20 = (1+3+7+9)$. גם אם נחבר את כל המספרים הזוגיים נקבל $20 = (2+4+6+8)$.

תרשים הנהר הצהוב מתאר את יצירת היקום באופן הבא: השמיים יוצרים את המים בעזרת 1, הארץ יוצרת את האש בעזרת 2, השמיים יוצרים את העץ בעזרת 3, הארץ יוצרת את המתכת בעזרת 4, והשמיים יוצרים את האדמה בעזרת 5. כדי להשלים בני זוג (יין ויאנג), ארץ 6 משלים את המים 1, שמיים 7 משלים את האש, ארץ 8 משלים את העץ, שמיים 9 משלים את המתכת, ו־10 אדמה משלים את האדמה. מתיאור יצירת היקום אנחנו לומדים שכל אחד מעשרת המספרים נקשר לאחת מחמש הפאזות. כל פאזה מקבלת שני מספרים באופן הבא:

- 1 ו־6 שייכים למים (כליות).
- 2 ו־7 שייכים לאש (לב).
- 3 ו־8 שייכים לעץ (כבד).
- 4 ו־9 שייכים למתכת (ריאות).
- 5 ו־10 שייכים לאדמה (טחול).

במקרים רבים המספרים המופיעים בשמות הנקודות מתייחסים לתרשים הנהר הצהוב. נקודות עם 1 ו־6 קשורות לכליות, נקודות עם 2 ו־7 קשורות ללב, נקודות עם 3 ו־8 קשורות לכבד, נקודות עם 4 ו־9 קשורות למתכת, ונקודות עם 5 ו־10 קשורות לטחול. למשל:

- 88.17-19 Sima "ארבעה סוסים" – המספר 4 קשור לריאות. ארבעה סוסים הן נקודות חשובות לחיזוק הריאות.
- 11.12 Er jiao ming "שתי פינות זוהרות" – המספר 2 קשור ללב. הנקודות ממוקמות על האצבע השלישית המייצגת את הלב.
- 77.26 Qi hu "שבעה נמרים" – המספר 7 הוא המספר של הלב. הנמר הוא אחת מ־12

- החיות באסטרוולוגיה הסינית והוא קשור לריאות. שם הנקודה מרמז על ההשפעה שיש לה על החזה והצלעות. שני האיברים הממוקמים בחזה הם הריאות והלב.
- 66.08 Liu wan "סיום שישי" - המספר 6 קשור למים-כליות. הנקודה עוצרת דימום. עצבוב הנקודה הוא של הכליות, וגם 6 בשם הנקודה מרמז על הקשר שלה לכליות. 66.08 Liu wan יכולה לעצור דימום בגלל האופי המאחסן והמכווץ של הכליות. שם הנקודה גם רומז על הקשר בין המספרים בשמות הנקודות לתרשים הנהר הצהוב באקופונקטורה של מאסטר דונג. בתיאור יצירת היקום על פי הנהר הצהוב - 6 משלים ומסיים את יצירת המים (סיום שישי).

תפקוד הנקודה

- יש נקודות ששמן מרמז על התפקוד שלהן. למשל:
- 11.24 Fu ke "התמחות בנשים" היא נקודה חשובה לטיפול בהפרעות גינקולוגיות.
 - 44) San zheng ji "יישור רכס" - נקודות חשובות לטיפול בהפרעות בעמוד השדרה. שם הנקודות מרמז על היכולת שלהן לתקן, ליישר, את עמוד השדרה.
 - 11.20 Mu yan "דלקת עץ" - שם הנקודה מרמז על היכולת שלה לטפל בדלקת בכבד ובהיפראקטיביות של אש הכבד.
 - 11.18 Pi zhong "נפיחות טחול" - שם הנקודה מרמז על היכולת שלה לטפל בטחול מוגדל.

מיקום הנקודה

- לפעמים שם הנקודה מרמז על המיקום שלה. למשל:
- 77.01 Zheng jin "יישור הגידים" ממוקמת על גיד אכילס.
 - 22.05 Ling gu "עצם פיקח" ממוקמת צמוד לעצמות המטקרפליות הראשונה והשנייה.
 - 77.22 Ce san li "לצד שלושת המייל" ממוקמת לצד St-36 Zu san li שלושת המייל של הרגל.
 - 44.06 Jian zhong "מרכז הכתף" ממוקמת במרכז הדלטואיד.

טכניקת דיקור Dao Ma

Dao ma zhen fa [倒馬針法] – טכניקת דיקור Dao ma היא טכניקת דיקור ייחודית לאקופונקטורה של מאסטר דונג. בטכניקה הזאת דוקרים שתיים עד שש מחטים על אותו הקו. הקו יכול להיות קו אנכי, רוחבי או אלכסוני. טכניקת הדיקור Dao ma מוזכרת לראשונה ברשומות הקליניות של הטיפול שדונג עשה לנשיא קמבודיה מרשל לון נול (Tung, 1971). בספר שלו (Tung, 1973) הוא קורא לטכניקה בשם אחר, Hui ma [回馬]. הטכניקה מוזכרת בשני מקומות בספר. בפעם הראשונה בנקודה 44.03 Shou ying: "דוקרים את 44.02 Hou zhui ו-44.03 Shou ying יחדיו בטכניקה שנקראת Hui ma ואז האפקט מהיר וטוב". בפעם השנייה בנקודות 77.05-07 San zhong: "דוקרים את 77.05 Yi zhong, 77.06 Er zhong ו-77.07 San zhong יחדיו בטכניקה שנקראת Hui ma כדי לטפל במחלות המוזכרות בהתוויות של הנקודות".

משמעות הסימנייה [回] Hui היא לחזור, ומשמעות הסימנייה [馬] Ma היא סוס. Hui ma הוא סוס חוזר. הסימנייה סוס מופיעה בשמותיהן של נקודות רבות באקופונקטורה של מאסטר דונג. סוס הוא חיה מהירה מאוד, וייתכן שמאסטר דונג השתמש בסימנייה זו כדי לרמוז שיש לנקודות או לטכניקת הדיקור Dao ma אפקט מהיר מאוד. מדוע הוא קורא לטכניקה הזאת "סוס חוזר"? בטכניקת Dao ma אנחנו דוקרים שתיים עד שש נקודות באותו אזור. לאחר שאנחנו מחדירים את המחט הראשונה, במקום לעבור לאזור אחר אנחנו חוזרים ודוקרים מחט נוספת באותו האזור.

היום מקובל לקרוא לטכניקה הזאת טכניקת דיקור Dao ma. משמעות הסימנייה [倒] Dao היא להפוך, ללכת אחורה. המשמעות המילולית של Dao ma יכולה להיות סוס נופל או סוס חוזר. שוב מופיע כאן הרעיון של חזרה לאותו האזור כדי לדקור מחט נוספת.

יש הטוענים שצריך לקרוא לשיטת הדיקור הזאת סוס נופל ולא סוס חוזר, משום שכדי להפיל סוס צריך להוריד לו רגל. לרוב בטכניקת Dao ma משתמשים בשלוש מחטים. שלוש הרגליים של הסוס הנופל מסמלות את שלוש המחטים שמתמשים בהן בטכניקה זו.

נקודות האקופונקטורה של מאסטר דונג

"נקודות שאינן קיימות ואין להן מיקום,
עדיפות על נקודות קיימות שיש להן מיקום"
[位有穴有勝位無穴無]

הוּוּן ג'י



תרשים הנהר הצהוב ותרשים הנהר לואו

ניתן לומר שתרשים הנהר הצהוב [河圖] Hetu ותרשים הנהר לואו [洛書] Luoshu הם המקור של הציוויליזציה הסינית. האגדה מספרת שלאחר שהקיסר פוצי [伏羲] Fu xi (האב הקדמון של האומה הסינית) כבש את העולם, סוס־דרקון קפץ מתוך הנהר הצהוב ועל גבו הופיע תרשים הנהר. תרשים הנהר לואו התגלה כאשר יו הגדול [大禹] Da yu שלט בשיטפונות. מתוך נהר הלואו הגיח צב שעל גבו היו מאורגנים כתמים מוזרים והם נקראו תרשים הנהר לואו.

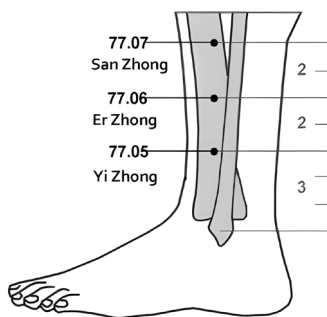
שני התרשימים מבוססים על נומרולוגיה, והם הסבירו את ההתאמה בין ההקסוגרמות בספר התמורות (Yijing) לבין היקום והאדם. הם גם שימשו בסיס ליצירת תרשימי השמיים המוקדמים והשמיים המאוחרים.

מידע נוסף

הנקודות אינן מופיעות בספר המקורי של מאסטר דונג. הן הן ג'י הציג אותן לראשונה.

77.05-07 שלושה משקלים

[三重穴] Sān Zhòng



מיקום הנקודה

77.05 Yī Zhòng [一重]

ממוקמת 3 צון סופריורית למלאולוס הלטרלי ו-1 צון אנטריורית לפיבולה.

77.06 Èr Zhòng [二重]

ממוקמת 2 צון סופריורית ל-77.05 Yi zhong.

77.07 Sān Zhòng [三重]

ממוקמת 2 צון סופריורית ל-77.06 Er zhong.

פירוש השם

Sān 三 - שלוש.

Zhòng 重 - כבד, משקל, חשוב.

אם מוסיפים את הרדיקל של הבשר ליד הסימנייה [重] Zhong, מקבלים את הסימנייה [腫] Zhong שמשמעותה נפיחות, גידול. שם הנקודות מרמז על היכולת שלהן לטפל בליחה ובלחות היוצרות גושים.

דיקור

דיקור, 1-2 צון.

הקזה במקרה של ערוצי חיבור באזור הנקודות.

עצבוב

טחול, תת-ענף הלב, תת-ענף הריאות.

התוויות

- גויטר שנגרם ממחלת לב.
- בלט עין (אקסופתלמוס).
- דלקת שקדים.
- מיגרנה.
- גושים.
- מחלות כבד.
- גידול במוח, דלקת קרום המוח.
- שיתוק בפנים.
- דלקת מיתרי הקול (לרינגיטיס).
- טחול מוגדל (השפעה מיוחדת), דלקת בטחול.

התוויות נוספות

- פעילות יתר של בלוטת התריס, גויטר.
- דלקת מיתרי הקול (לרינגיטיס).
- דלקת בלוטות הרוק.
- נוירלגיה טריגמינלית, נימול בפנים.
- כאב ראש.
- מחלות כבד, שחמת הכבד.
- לויקופניה.
- דלקת ריאות, פלאוריטיס (דלקת קרום הריאה), שחפת ריאות.
- דלקת מעיים, פרוקטיטיס (דלקת בחלחולת).
- דלקת ברחם, מיומה, דלקת בשחלה, ציסטה בשחלה, אנדומטריוזיס.
- מסטיטיס, שד פיברוציסטי, גידולים בשדיים, כאב בשד.
- אקנה.
- כאב בצלעות.
- כאב בצד של הצוואר.
- כאב במפרק הירך.
- נפיחות וכאב בפרק כף היד, תסמונת דה־קרוון.

מידע נוסף

בדרך כלל דוקרים את 77.05 Yi zhong, 77.06 Er zhong ו־77.07 San zhong יחד בטכניקת Dao ma, ואז הן נקראות San zhong [三重] שלושת המשקלים. הן יכולות לסלק הצטברויות ולנקות סטגנציה של צ'י ודם. שלושת המשקלים הן נקודות ראשיות

לטיפול בטחול, במיוחד במצבים של היווצרות ליחה. הטחול קשור ליצירת ליחה, ולכן העצבוב העיקרי של הנקודות הוא של הטחול. מקור הצטברות הליחה אינו חייב להיות רק ממצבי עודף, אלא יכול לנבוע מחוסר בצ'י. הצטברות הליחה יכולה לייצר חסימה של הצ'י, וזה מסביר למה יש לנקודה גם עצבוב של תת-ענף הריאות (הריאות שולטות על הצ'י). בנוסף, חסימת הליחה עלולה להוביל להיווצרות סטגנציה של דם, ולכן יש לנקודה עצבוב של תת-ענף הלב (הלב שולט בדם).

מעניין לראות שהמיקום של שלושת המשקלים מקביל לנקודות התחתונות של ארבעת הפרחים Si hua 77.08,09,11. ארבעת הפרחים מחזקות את הטחול, ובחלק התחתון של קבוצת הנקודות הזאת אנחנו מוצאים את Si hua xia 77.11 ו-Fu chang 77.12, שתי נקודות חשובות לטיפול במחלות מעיים.

שלושת המשקלים הן נקודות חשובות לטיפול בהפרעות באזור הצוואר, כגון הפרעות בגרון, בשקדים ובבלוטת התריס, וכן בכאבי שרירים בצד הגוף.

לנקודות השפעה גדולה מאוד על המוח, ולכן הן נקודות ראשיות לטיפול בסרטן המוח.

ל-San zhong 77.05-07 ו-Wai san guan 77.27 פעילות דומה. שתי הקבוצות מרככות נפיחות ופוחחות סטגנציה של צ'י, ולכן יכולות לטפל בגידולים, אבל לכל אחת יש מנגנון פעולה שונה. שלושת המשקלים מטפלות בנפיחות ובסטגנציה על רקע הפרעה בטחול, מחלות לב (סטגנציה של דם) ומחלות ריאה (סטגנציה או חולשה של צ'י). לעומת זאת, שלושת השערים החיצוניים מעצבבות את הריאות, ולכן הן מתאימות יותר למצבים של חוסר או סטגנציה של צ'י. טווח הפעולה שלהן מצומצם יותר.

הוּוֹן גִ'י

Zhi san zhong 11.14 שלושת המשקלים של האצבע מתאימות יותר להפרעות בחזה, ואילו San zhong 77.05-07 מתאימות יותר לגידולים במוח.

לטיפול בהפרעות של השדדים ניתן לדקור את San zhong 77.05-07 ביחד עם Shuang long (77).

לאי גִ'ינג-שיונג

אלה נקודות חשובות שמאסטר דונג השתמש בהן למטופלים אחרי שבץ. הנקודות יכולות לפתוח סטגנציה של צ'י ודם במוח.

מאסטר דונג השתמש בקבוצת הנקודות לטיפול בשלבים הראשונים של סרטן השד, סרטן הוושט וסרטן בלשון, וזכה לתוצאות טובות.

שלושת המשקלים ביחד עם Tong guan/shan/tian 88.01-03 יכולות לטפל בפעילות יתר של בלוטת התריס.

מקרים של מאסטר דונג

סטייה של זווית הפה לצד שמאל: דיקור של San zhong er/san 77.06-07, 88.25 Zhong jiu li בצד ימין. שלושה ימים לאחר מכן דיקור Qi kuai 1010.17.

מטופל עם עצם תקועה בגרון למשך יומיים: לאחר שמאסטר דונג דקר את San 77.05-07, zhong, המטופל בלע את העצם.

אזור הקזה - אוזניים

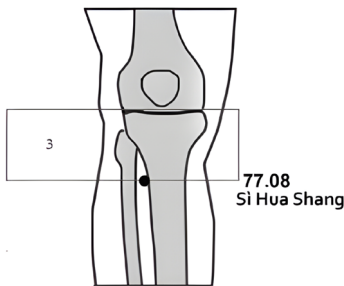
הצד החיצוני התחתון של השוק משקף את אזור האוזניים. San zhong 77.05-07 ממוקמות באזור. הקזה של ערוצי חיבור באזור יכולה לטפל בכאב אוזניים, דלקת באוזן החיצונית, דלקת באוזן התיכונה, דלקת באוזן הפנימית (labyrinthitis), טינטון וחירשות.

הדמיה

באקופונקטורה של מאסטר דונג האזור שמעל המלאולוס משפיע על אזור הצוואר, ובמקרה הזה גם על הגרון.

77.08 ארבעה פרחים - העליונה

[四花上穴] Sì Huā Shàng



מיקום הנקודה

הנקודה ממוקמת צמוד לטיביה, 3 צון אינפרירית St-35 Du bi-, בין הטיביה לשריר Tibialis anterior באותו הגובה של St-36 Zu san li.

פירוש השם

Si 四 - ארבע.

Huā 花 - פרח.

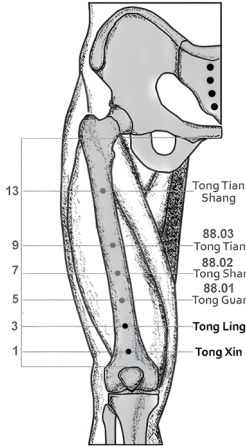
Shàng 上 - עליון.

בתרשים הנהר הצהוב הספרה ארבע מייצגת את המתכת. הריאות שייכות למתכת, ולכן שם הנקודה מרמז על ההשפעה שיש לה על הריאות.

פרח בשם הנקודה מסמל קיץ, והקיץ קשור לפאזת האש (לב). לכן שם הנקודה מרמז

לחדור ללב לחדור לרוח

[通心穴]Tōng Xīn [通靈穴]Tōng líng



מיקום הנקודות

לחדור ללב [通心] Tōng Xīn

בקו האנטריוורי אמצעי של הירך (מרכז פיקת הברך), 1 צון סופריורית לגבול העליון של פיקת הברך.

לחדור לרוח [通靈] Tōng Líng

2 צון פרוקסימלית ל-Tong xin.

פירוש השם

通 Tōng - לעבור דרך, לדעת היטב, לתקשר, לחבר,

לפתוח, לנקות.

心 Xīn - לב.

靈 Líng - מהיר, ערני, יעיל, רוח, נשמה.

שם הנקודות מרמז על היכולת שלהן לטפל בהיבט המנטלי, הרגשי והרוחני של הלב. ישנן שתי קבוצות של נקודות עם הסימנייה Tong (לפתוח, לתקשר, לחדור). שתי קבוצות הנקודות משתייכות להיבטים הרוחניים הקשורים ללב ולכליות, ה־Shen וה־Jing.

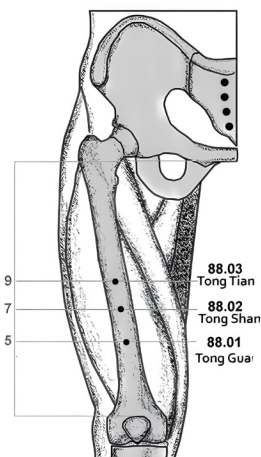
חמש הנקודות Tong xīn, Tong líng, Tong guān, Tong shān, Tong tiān 88.03 על ערוץ הלב בירך מייצגות תהליך דאואיסטי של גאולת הרוח.

המסע מתחיל בנקודות התחתונות (Tong xīn ו־Tong líng) ומסתיים בנקודה העליונה, Tong tiān 88.03, להתחבר לשמיים. הלב מייצג את התודעה, ונקודה הראשונה, Tong xīn לחדור לב, הלב נפתח ואנחנו מתבוננים ב־Ling. ה־Ling, הנשמה היינית, נמצאת בדם ומשקפת את הדברים החוסמים ומונעים את גאולת הרוח. בשלב השלישי נפתח השער למסתורין [玄關] Xuan guan. הנקודה Tong guān 88.03 לחדור לשער מסמלת את הפתיחה של השער למסתורין. גילוי המסתורין מאפשר לנו בנקודה הרביעית, Tong 88.02 shān לחדור להר, להסיר את המחסומים המונעים את גאולת הרוח (ההר מסמל דברים החוסמים ומונעים את גאולת הרוח). לאחר הסרת המחסומים מתרחשת גאולה, וה־Shen

אזור 88

88.01-03 שלוש החודרות של הרגל

[足三通穴] Zú Sān Tōng



מיקום הנקודות

88.01 לחדור לשער [通關] Tōng Guān
בקו האנטריוורי אמצעי של הירך (מרכז פיקת הברך), 5 צון דיסטלית לגבול העליון של פיקת הברך.
ניתן למדוד את המרחק של 2 צון בעזרת פיקת הברך שאורכה 2 צון (מודדים שתי פיקות ברך ומוסיפים עוד 1 צון).

88.02 לחדור להר [通山] Tōng Shān
2 צון פרוקסימלית ל-88.01 Tong guan.

88.03 לחדור לשמיים [通天] Tōng Tiān
2 צון פרוקסימלית ל-88.02 Tong shan.

פירוש השם

通 Tōng - לעבור דרך, לדעת היטב, לתקשר, לחבר, לפתוח, לנקות.
關 Guān - מעבר בין הרים.
山 Shān - הר.
天 Tiān - שמיים.
ראו Tong xin/ling (88).

דיקור

88.01 Tong guan אנכי, 0.3-0.5 צון.
88.02 Tong shan אנכי, 0.5-0.8 צון.
88.03 Tong tian אנכי, 0.5-1 צון.

אזהרה: לא נהוג לדקור את שש הנקודות יחד בשתי הרגליים. נהוג לדקור שלוש נקודות בצד אחד בלבד או ארבע נקודות בשתי הרגליים יחד. ביתר לחץ דם דוקרים נקודה אחת.

עצבוב

ראשי - לב.

התויות

- **מחלת לב, אי-ספיקת לב, הפרעות קצב (אריתמיה), פלפיטציות, פריקרדיטיס (דלקת קרום הלב), כאב משני צידי הלב, מחלות לב ראומטיות.**
- **סחרחורות, טשטוש ראייה.**
- **מחלות קיבה.**
- **כאב בארבע הגפיים.**
- **אנמיה מוחית (cerebral anemia).**
- **כאב באזור מקלעת השמש.**
- **כאב בברך.**
- **עצמים צפים בשדה הראייה (floaters).**

התויות נוספות

- **זרימת דם חלשה (נימול, תחושה של עקצוצים).**
- **יתר לחץ דם.**
- **אירוע מוחי איסכמי.**
- **תחושה של קלות בראש, ורטיגו.**
- **גסטריטיס, בחילות בוקר.**
- **עצירות.**
- **שושנה (אָרִיזִיפֶּלְס).**
- **פריחה.**
- **ריניטיס.**
- **אימפוטנציה.**
- **בצקות בגפיים התחתונות.**
- **דלקת מפרקים שיגרונית.**
- **כאבים באצבעות הידיים, תסמונת התעלה הקרפלית.**

מידע נוסף

Zu san tong [足三通] שלוש החודרות של הרגל היא קבוצה ראשית באקופונקטורה של דונג לטיפול במחלות לב. בקבוצה חמש נקודות שנדקרות לעיתים בטכניקת Dao ma. הנקודות שמרכיבות את שלוש החודרות של הרגל הן: 88.02, 88.01 Tong guan, 88.03 Tong tian, Tong shan. לעיתים דוקרים את 88.01-03 Tong guan/shan/tian יחד, אבל בטיוואן יש מי שמעדיפים לדקור במקום זאת את 88 Tong guan, Tong xin ו-88.01 Tong tian.

באקופונקטורה של מאסטר דונג הנקודות ממוקמות על ערוץ הלב. ערוץ הלב עובר במרכז הירך, וזה יכול להסביר את העובדה שנקודות רבות שמעצבבות את הלב משפיעות על הברך הנמצאת בקדמת הירך.

על פי האקופונקטורה של מאסטר דונג, לנקודות הממוקמות בירך יש השפעה חזקה מאוד. הן יכולות לווסת את כל הגוף ולטפל במחלות של האיברים הפנימיים. 88.01-03 Tong guan/shan/tian הן נקודות חשובות לטיפול במחלות לב. ניתן להשתמש בנקודות לבצקות בגפיים התחתונות על רקע אי ספיקת לב, או לקור ברגליים ביחד עם 11.10 Mu huo ו-33.04-06 Shou san huo.

בגלל ההשפעה של הנקודות על הלב, 88.01-03 Tong guan/shan/tian היא הקבוצה העיקרית באקופונקטורה של מאסטר דונג לטיפול בסטגנציה של דם.

באקופונקטורה של מאסטר דונג נקודות רבות שמטפלות במחלות לב יכולות גם לטפל במחלות קיבה. 88.01-03 Tong guan/shan/tian יעילות לטיפול בהפרעות בקיבה כגון גסטריטיס ובחילות בוקר.

88.02-03 Tong shan/tian משפיעות יותר על הלב, ואילו 88.01-02 Tong guan/shan/tian משפיעות יותר על הקיבה.

באקופונקטורה של מאסטר דונג האצבע האמצעית קשורה ללב, ולכן ניתן להשתמש בנקודות לטיפול בכאב ובנימול באצבע השלישית.

שלוש הנקודות קשורות לאש. האש היא האמא של האדמה, ולכן הנקודות יכולות לחזק את האדמה ולטפל בהפרעות עיכול.

הנקודות יכולות לחזק דם, וניתן להשתמש בהן במצבים של חוסר בדם (רפואה סינית), בצירוף נקודות כגון 77.08, 09, 11 Si hua, 88 Tu chang, 88 San pi ו-88.12-14 Shang san huang.

שילובי נקודות - הקדמה

לאחר שאנו משקיעים זמן בלמידת היסודות והנקודות של האקופונקטורה של מאסטר דונג, חשוב להבין איך לשלב את הידע הזה בצורה מותאמת אישית למטופל. ניתן ללמוד זאת מהשילובים של הנקודות שנבחרו על ידי מטפלים מנוסים לטיפול במגוון מחלות. השילובים אינם חייבים להיות קבועים או אחידים, אלא משתנים בהתאם למצב המטופל, לאבחנה המערבית ולאבחנה הסינית. שילוב הנקודות צריך להתמקד בטיפול בסימפטומים ובשורש המחלה. שילובי הנקודות מחולקים לפי מחלות מערביות, אך חשוב להבין את השורש שהם מטפלים בו. ישנם שילובים שמתמקדים בסימפטומים בלבד, ישנם שילובים שמתמקדים בשורש בלבד, ויש שילובים המטפלים בשורש וגם בסימפטומים. יש להתייחס אליהם כאל מדריך ולהתאים אותם למטופל. לעיתים נשלב כמה שילובים יחד. המטרה העיקרית של השילובים שמוצגים כאן היא להעניק השראה ולשמש כמדריך. בשלב הראשון אנו משתמשים בשילובים כדי להתחיל לעבוד, אך ככל שהזמן חולף וההיכרות שלנו עם האקופונקטורה של מאסטר דונג מעמיקה, הצורך להשתמש בשילובים מתמעט. חלק גדול מהשילובים שמוצגים בספר זה מגיעים מהספרים של James H. Maher, מהלימוד שלי עם לי גו ג'נג (Lee Kuo Cheng) בטייוואן וממקורות נוספים. חלק מהשילובים שונו מעט, וישנם גם שילובים שאני יצרת.

שילובי נקודות על פי קטגוריות

אוזניים

אוזן חיצונית (*otitis externa*)

- אוזן כרובית (*hematoma auris*): 77.05-07 San zhong, 77.18 Shen guan, 66.03 Huo ying, הקזה של אזור האוזן ברגל, טיפול יומימי.
- דלקת באוזן החיצונית (*otitis externa*): 88.09 Tong shen, 66.03 Huo ying, 22.05 Ling gu, 22.08 Wan shun yi, הקזה של אזור האוזן ברגל, טיפול יומי למשך שבוע.

88.01-03 Tong guan/shan/tian הן נקודות מערכתיות חשובות לטיפול בדלקת פרקים. ניתן לשלב אותן עם 88.12-14 Shang san huang, 77.17,19,21 Xia san huang ו-11.27 Wu hu.

88.01 Tong guan ו-88.02 Tong shan יכולות לטפל בדלקת בבלוטות הלימפה, בשושנה (אֶרִיזִיפֶלֶס) ובכאבים ברגליים ובידיים.

מקרים של מאסטר דונג

דלקת פרקים בידיים, ברגליים ובברכיים, 88.01-02 Tong guan/shan.

רתיעה מקור בשילוב עם כאבי בטן, 88.01-02 Tong guan/shan.

צ'ן דוּן

מאסטר דונג אמר: לכל המחלות הקשורות לערוץ הלב יש לדקור את 44.06 Jian zhong ו-88.01-02 Tong guan/shan.

ריניטיס - 88.09 Tong shen, 88.17-19 Sima, ריניטיס על רקע ערוץ הלב - הוסיפו 88.03 Tong tian.

ניתן לחזק את הטחול על ידי חיזוק האימא-אש (לב) בשביל לחזק את הבן-אדמה (טחול).

צ'ואן מין וואנג

מאסטר דונג נהג לומר שהמפרקים קשורים ללב. בכל הפרעות המפרקים חפשו נקודות על ערוץ הלב כדי לטפל במצב.

לברכיים חלשות וקרות - לחפש נקודות רגישות על ערוץ הלב ועל ערוץ הלב הפנימי (88.29-31 Zu san nei tong). לדקור נקודה או שתיים. אפשר להשתמש באותה שיטה גם לארתריטיס של מפרק הירך.

הדמיה

הדמיה בין אזור 88 לטורסו (כולל צוואר וראש): אזור הנקודות מדמה את אזור החזה והאפיגסטריום, ולכן הנקודות יכולות לטפל במחלות לב וקיבה.

אוזן תיכונה (otitis media)

- 22.05 Ling gu ,66.03 Huo ying ,77.27 Wai san guan ,77.05-07 San zhong, הקצה של אוזן האוזן והאוזן הטמפורלי ברגל.
- 22.08-09 Wan shun yi/er ,77.05-07 San zhong, הקצה של אוזן האוזן ברגל.
- 22.05 Ling gu ,77.18 Shen guan ,77.05-07 San zhong ,66.03 Huo ying ,11.26 ,San jin (44) ,22.06-07 Zhong/xia bai ,77.08 Si hua ,77.22-23 Ce/xia san li Zhi wu.

אוזן פנימית

- 22.05 Ling gu ,44.09 Di zong, הקצה של נקודת העין באוזן.
- 1010.08 Zhen jing ,Shen er san (99), בחילה בנסיעה:
- 1010.01 Zheng hui ,1010.12 Zu san huo ,66.10-12, חוסר שיווי משקל: הקצה של Shiba xing (DT).

דלקות אוזניים

- 11.07 Zhi sima ,88.17-19 Sima, הקצה של Er bei 99.07.
- 22.08-09 Wan shun yi/er ,77.05-07 San zhong, הקצה של אוזן האוזניים ברגל.

אובדן שמיעה

- 88.17-19 Sima ,77.05-07 San zhong, (hypoacusis): אובדן שמיעה פתאומי Xia san huang ,77.17,19,21 ,San cha san (22), הקצה של אוזן האוזן והאוזן הטמפורלי ברגל.
- 88.20-22 San quan ,77.05-07 San zhong ,San cha san (22), חירשות: Er san shang 99.08.
- 22.05 Ling gu ,66.08 Liu wan ,88.17-19 Sima ,55.02 Hua gu yi (66), חירשות:
- 33.04 Huo chuan ,22.08-09 Wan shun yi/er, חירשות:

טינטון

- 1010.03-04 Zhou kun/lun ,1010.01 Zheng hui.
- 11.07 Zhi sima ,88.17-19 Sima ,77.18 Shen guan ,22.05 Ling gu, הקצה של אוזן האוזן והאוזן הטמפורלי ברגל.
- 11.17 Mu ,11.07 Zhi sima ,22.04 Da bai ,22.05 Ling gu ,66.05 Men jin ,55.02 Hua gu yi ,88.17-19 Sima ,77.05-07 San zhong.
- 77.05-07 San zhong ,77.18 Shen guan ,22.08-09 Wan shun yi/er, הקצה של אוזן האוזן ברגל.

- .55.02 Hua gu yi (66) ,99.08 Er san zhong ,22.08-09 Wan shun yi/er
- .22.08-09 Wan shun yi/er ,88.17-19 Sima ,33.04-06 Shou san huo
- .22.08-09 Wan shun yi/er ,88.12 Ming huang ,33.16 Qu ling
- .22.06 Zhong bai ,88.25 Zhong jiu li ,66.09 Shui qu
- .77.05-07 San zhong ,77.01-03 Zheng jin/zong/shi
- .88.17-19 Sima ,77.17,19,21 Xia san huang
- ,77.05-07 San zhong ,1010.01 Zheng hui ,88.12-14 Shang san huang
- .Si-19 Ting gong ,77.18 Shen guan ,22.08 Wan shun yi
- ,77.05-07 San zhong ,22.08-09 Wan shun yi/er ,88.12-14 Shang san huang
- .1010.01 Zheng hui
- הקזה ,Wu li (88) ,Qi li (88) ,88.25 Zhong jiu li ,77.18 Shen guan ,88.17-19 Sima
- של אזור האוזן ברגל.
- ,22.08-09 Wan shun yi/er ,77.05-07 San zhong ,88.17-19 Sima
- .55.02 Hua gu yi
- .77.18 Shen guan ,Wu li (88) ,Qi li (88) ,88.25 Zhong jiu li
- הטמפורלי והאזור של האוזן ברגל.
- .Tu ding (33) ,22.06 Zhong bai ,Qi hua (11)
- דו־צדדי Ling gu ,22.05 Huo ying ,66.03 Huo ying ,66.05 Men jin ,Men jin xia (66) ,צד נגדי
- .55.02 Hua gu yi (66)
- טינטון: דו־צדדי Mu ,11.17 Mu ,צד נגדי (11) Ba guan yi/er/san/si ,בצד של הטינטון San
- .huo (22)
- הקזה של San zhong ,77.05-07 San zhong ,דיקור Si hua ,77.08,09,11
- הקזה מסביב לאוזן הפגועה.
- .22.05 Ling gu ,77.05-07 San zhong ,77.01-03 Zheng jin/zong/shi

כאב אוזניים

- 77.14 Si hua ו-77.05-07 San zhong של הקזה ,88.25-27 Zhong/shang/xia jiu li
- .wai
- .22.08 Wan shun yi ,77.05-07 San zhong ,דיקור ,77.22-23 Ce/xia san li של הקזה
- .77.12 Fu chang ,66.06 Mu liu ,77.05-07 San zhong

לחץ באוזניים

- .22.06 Zhong bai ,33.16 Qu ling ,88.17-19 Sima
- איבוד הכרה (התמוטטות היאנג)
- 66.03 ,77.05-07 San zhong ,22.05 Ling gu ,1010.01,05,06 San hui ,22.10 Shou jie
- .DT.04 Wu ling ,Huo ying

- 22.10 Shou jie ,1010.01 Zheng hui ,1010.05 Qian hui ,1010.06 Hou hui ,
Ling gu 22.05 והקזה של אזור San zhong 77.05-07.

אינסומניה (נדודי שינה)

- 66.11 ,77.18 Shen guan ,1010.01 Zheng hui ,Gv-22 Xin hui ,1010.08 Zhen jing
Huo ju ,88.09 Tong shen, הקזה של האזור הפרונטלי ברגל.
- 66.10-12 ,77.18 Shen guan ,1010.01 Zheng hui ,Gv-22 Xin hui ,1010.08 Zhen jing
Zu san huo ,N-HN-54 Anmian ,Wu hua (66),
- 1010.08 Zhen jing ,77.18 Shen guan ,1010.01 Zheng hui ,22.05 Ling gu
Huo ying 66.03, הקזה של האזור האוקסיפיתלי ברגל, טיפול כל יומיים.
- Qian 1010.05 ,66.03 Huo ying ,1010.08 Zhen jing ,77.18 Shen guan ,22.05 Ling gu
hui ,Shen jian (44), Xin ling (33), הקזה של האזור האוקסיפיתלי ברגל.
- 1010.08 Zhen ,88.25-27 Zhong/shang/xia jiu li ,77.17,19,21 Xia san huang
jing
- ,Wu hua (66) ,22.05 Ling gu ,Shen Jian (44) ,Xin ling (33) ,77.21 Ren huang
1010.08 Zhen jing
- .1010.08 Zhen jing ,Xin ling (33) ,77.17,19,21 Xia san huang ,88.09 Tong shen
- Xin ling ,Gv-22 Xin hui ,1010.01 Zheng hui ,1010.08 Zhen jing ,Wu hua (66)
(33), Tong guan/shan/tian ,88.01-03 ,Shen jian (44)
- 77.18 ,66.03 Huo ying ,22.05 Ling gu ,77.21 Ran huang ,Wu hua (66)
Shen guan ,Shen jian (44) ,Xin ling (33) ,DT.04 Wu ling ,DT.03 Qi xing ,
88.12-14 Shang san huang
- .1010.08 Zhen jing ,1010.01 Zheng hui ,Shen jian (44) ,Xin ling (33)
- ,77.17,19,21 Xia san huang ,88.01-03 Tong shan/guan/tian : אינסומניה כרונית:
1010.08 Zhen jing
- ,Xin ling (33) ,88.12-14 Shang san huang : אינסומניה על רקע אש הכבד:
1010.01 Zheng ,Gv-22 Xin hui ,1010.08 Zhen jing ,22.04 Da bai ,22.05 Ling gu
hui
- 77.18 ,1010.01 Zheng hui ,22.05 Ling gu : אינסומניה על רקע חוסר שקט של ה-Shen:
Shen guan ,1010.08 Zhen jing ,Huo ying 66.03, הקזה של האזור האוקסיפיתלי ברגל,
טיפול יום כן יום לא.
- ,77.17,19,21 Xia san huang : אינסומניה על רקע חוסר תקשורת בין הכליות ללב:
1010.08 Zhen jing ,88.01-03 Tong guan/shan/tian

אירוע מוחי

אירוע מוחי חולף (TIA)

- 88.03 Tong tian ,88.01 Tong guan ,88.12 Ming huang ,77.17,19,21 Xia san huang
הקצה של אזור הכליות בגב.
- 88.12 Ming ,77.17,19,21 Xia san huang : (TIA) עיוורון בעקבות אירוע מוחי חולף
,88.03 Tong tian ,88.01 Tong guan ,huang הקצה של אזור הכליות בגב.

אירוע מוחי

- 44.09 Di zong ,88.14 Qi huang ,88.12 Ming huang ,1010.01 Zheng hui
.DT.04 Wu ling ,77.21 Ren huang

תסחיף מוחי

- 77.18 ,44.09 Di zong ,77.02 Zheng zong ,88.12 Ming huang ,1010.01 Zheng hui
Shen guan, הקצה של האזור האוקסיפטילי ברגל.

התעלפות (syncope)

- .Shen er san (99) ,Huo ying 66.03 ,22.10 Shou jie
- ,77.18 Shen guan ,1010.22 Bi yi ,88.03 Tong tian ,88.01 Tong guan ,Xin ling (33)
.Shen er san (99) ,22.06 Zhong bai ,33.07 Huo fu hai

תרדמת בעקבות שבץ

- הקצה של 1010.01,05,06 San hui ,Qi li (88) ,דיקור של 1010.08 Zhen jing
.22.05 Ling gu ,88.12-14 Shang san huang
- .77.05-07 San zhong ,22.05 Ling gu ,1010.01,05,06 San hui ,22.10 Shou jie

אנמיה

- 1010.19-20 Shui ,33.07 Huo fu hai ,88.12-14 Shang san huang ,77.18 Shen guan
.Shen er san (99) ,Tu chang (88) ,tong/jin
- .77.17 Tian huang ,88.12-14 Shang san huang
- .Tu chang (88) ,דיקור St-36 Zu san li ו-33.07 Huo fu hai מוקסה על

אנמיה אפלסטית

- .77.18 Shen guan ,33.10 Chang men ,33.11 Gan men ,88.12-14 Shang san huang
- ,33.10 Chang men ,33.11 Gan men ,Tu chang (88) ,88.12-14 Shang san huang
.33.07 Hou fu hai ,77.18 Shen guan

אמה

כאב

- תוואי ערוץ טאי יאנג של היד: צד נגדי Xia san huang, 77.17,19,21 Tong, 88.09-11
22.08 Wan shun yi, shen/wei/bei, בצד הכואב
- תוואי ערוץ יאנג מינג של היד: צד נגדי San zhong, 77.05-07 Wai san guan, 77.27
88.17-19 Sima, בצד הכואב Ling gu, 22.05, הקזה של האזור הפגוע או החלק הדורסלי של הצוואר בגובה C5-C6.
- תוואי ערוץ שאו יאנג של היד: צד נגדי Si hua, 77.08,09,11 Tong guan/shan/, 88.01-03
tian, בצד הכואב (22) Nei bai, Zhong bai, 22.06, הקזה של אזור C6-T1 בצוואר ובאזור הכאב.
- תוואי ערוץ ג'וי יין של היד: צד נגדי Zheng jin/zong/shi, 77.01-03 Bo qiu, 77.04, בצד הכואב (33) Xin ling.
- תוואי ערוץ שאו יין של היד: צד נגדי Guang ming, 77.28 Shui xiang, 66.14, 77.17,19,21
Xia san huang, Zhong jin/zong/shi, 77.01-03.

אף

איבוד חוש הריח (תתרנות)

- 1010.09 Shang li, 1010.08 Zhen jing, 22.04 Da bai, 22.05 Ling gu
- 1010.12 Li-20 Ying xiang, 1010.15-16 Fu/liu kuai, 88.17-19 Sima
1010.07 Zong shu, Zheng ben1
- 88.17-19 Sima, Zhong kui (22), הקזה של האזור הפרונטלי ברגל.

דימום מהאף (epistaxis)

- Jian zhong2 (44), 44.06 Jian zhong, Zhu yuan (11)
- 66.03 Huo ying, 22.08 Wan shun yi, 22.05 Ling gu, 77.04 Bo qiu
1010.01 Zheng hui ו-Li-1 Shao yang, הקזה של
- Jian feng (44), Jian zhong2 (44), 44.06 Jian zhong
- 1010.01 Zheng hui של Zhu yuan (11), הקזה של

אף סתום

- Huo ling (33), Zhong jian/li (33), 33.16 Qu ling
- 1010.12 Zheng ben, 88.17-19 Sima, 66.03 Huo ying
- Huo ling (33), Zhong/jian li (33), 33.16 Qu ling, 22.05 Ling gu
- 11.12 Er jiao ming, San cha er (22)

- 88.09-11 Tong shen/wei/bei ,77.24-25 Zu qian/wu jin ,77.04 Bo qiu
- 66.14-15 Shui xiang/xian ,66.12 Huo san ,77.17,19,21 Xia san huang
- 1010.19-20 Shui tong/jin ,11.12 Er jiao ming ,77.18 Shen guan
- 22.07 Xia bai ,Fen bai (22)
- 22.08-09 Wan shun yi/er ,11.12 Fei xin ,Gu/mu guan (22)
- 77.17,19,21 Xia san huang ,Gu/mu guan (22) ,San zheng ji (44)
- 22.08-09 Wan shun yi/er ,Shui hai (11)
- 22.02 Chong xian ,66.12 Huo san ,44.03 Shou ying ,Yao ling (33)
- 77.01-03 Zheng jin/zong/shi
- San shen (44) ,Yao ling (33)
- 22.06 Zong bai ,Zheng shui (11) והקזה של ערוצי חיבור בחלק האחורי של הברך.
- 22.08-09 Wan sun yi/ ,11.12 Er jiao ming בצד הנגדי של BI-40 Wei zhong ,
- er ,בצד הכואב BI-60 Kun lun ,BI-62 Shen mai ,BI-65 Shu gu ,
- צד נגדי 33.04-06 Shou san huo ,33 ,Shang shi (33) ,22.05 Ling gu ,22.04 Da bai ,
- הכואב BI-60 Kun lun ,BI-62 Shen mai ,BI-65 Shu gu .
- כאבי שרירים בגב התחתון: 22.06 Zhong bai ,88.12-14 Shang san huang
- 88.29-31 Zu san nei tong ,33.07 Huo fu hai
- כאב גב תחתון על רקע של שורש לב: 1010.13-14 Ma jin/kuai shui ,
- DT.04 Wu ling ,1010.23-25 Zhou huo/jin/shui ,1010.19-20 Shui tong/jin
- כאב גב תחתון על רקע חולשת כליות: 22.08-09 Wan shun ,1010.19-20 Shui tong/jin
- 88.17-19 Sima ,88.09-10 Tong shen/wei ,yi/er ,הקזה של אזור הכליות בגב.
- כאב גב תחתון על רקע חולשת כליות: 22.06-07 Zhong/ ,1010.19-20 Shui tong/jin
- 77.21 Ren huang ,77.19 Di huang ,22.08-09 Wan shun yi/er ,xia bai
- כאב גב תחתון על רקע מיומה: 77.18 Shen ,88.09 Tong shen ,77.27 Wai san guan
- guan
- כאב גב תחתון על רקע חולשת ריאות: 1010.02-04 Zhou yuan/kun/lun ,
- 1010.13-14 Ma jin/kuai shui
- כאב גב תחתון לטרלי: צד נגדי 22.08-09 Wan shun yi/er ,11.12 Er jiao ming ,
- 44.17 ,Shang qu shang (44.16) ,44.15-16 Shang/xia xu ,Shui yu er/san (44.17) ,Shui yu
- BI-62 Shen ,BI-60 Kun lun ,66.09 Shui qu הכואב 33.04-06 Shou san huo
- BI-65 Shu gu ,mai
- כאב גב תחתון על רקע מחלת כליות: 44.03 Shou ying ,44.02 Huo zhui
- 66.10-12 Zu san huo

- כאב גב תחתון וסכיאיטיקה: (33) San shang shi ,Bl-60 Kun lun ,Bl-62 Shen mai ,Bl-65 Shu gu .
- כאב גב תחתון וסכיאיטיקה: (11) Shui yao ,Ling gu 22.05 ,Wan shun yi/er 22.08-09 .

סקרום

- כאב גב לומברי סקרלי: Wan shun yi/er 22.08-09 ,Ma jin shui 1010.13 ,Tong shui 1010.19 .
- כאב בסקרום: 11.11 Fei xin ,33.12 Xin men ,הקזה של Hou hui 1010.06 .
- כאב ודלקת של הסקרוואיליאק והסקרום: בצד הכואב (DT) San jian liao ,Shui 44.17 ,Shui yu er/san (44) ,San shang shi (33) ,Hua gu san 55.04 ,Hua gu si 55.05 ,בצד הכואב Bl-65 Shu gu ,Bl-62 Shen mai ,Bl-60 Kun lun .

גאוס

- 11.10 Mu huo ,22.04 Da bai ,22.05 Ling gu ,Gu/mu guan (22) .
- 22.10 Shou jie ,11.27 Wu hu ,22.04 Da bai ,22.05 Ling gu ,Gu/mu guan (22) ,Xia san huang 77.17,19,21 ,הקזה של האזור הפגוע.

גיד אכילס

- דלקת בגיד אכילס: (22) Gu/mu guan ,Xin ling (33) ,תפירה מ- (22) Zhong guan ,לכיוון (22) San huo ,Huai ling (22) והקזה של ערוצי החיבור הנמצאים לאורך גיד אכילס עד קפל הברך.
- (22) Huai ling ,Tu shui 22.11 ,Wu hu 11.27 .

גיל המעבר (מנופאודה)

- סימפטומים כלליים של גיל המעבר: 11.24 Fu ke ,Xia san huang 77.17,19,21 ,88.12-14 Shang san huang .
- מיגרנה בגיל המעבר: 88.12-14 Shang san huang ,Xia san huang 77.17,19,21 ,33.04 Huo chuan ,09 Wan shun yi/er .

גלי חום

- גלי חום עם הזעה: 11.24 Fu ke ,Sp-9 Yin ling quan ,Ren huang 77.19 ,77.21 ,Di huang ,Shui ming (Liu shui 77) ,33.04 Huo chuan ,Wan shun yi 22.08 ,66.09 Shui qu .
- 66.13 Shui jing ,Zhi han (22) ,Xia san huang 77.17,19,21 ,Fu ke 11.24 .
- 77.17,19,21 Xia san huang ,88.12-14 Shang san huang ,Fu ke 11.24 .

- גלי חום עם פלפיטציית: 77.17,19,21 Xia san huang ,88.12-14 Shang san huang ,1010.08 ,66.14 Shui xiang ,Xin ling (33) ,22.08-09 Wan shun yi/er ,11.24 Fu ke .Zhen jing
- גלי חום על רקע אש בכבד: 11.24 Fu ke ,11.17 Mu ,Sp-9 Yin ling quan ,11.24 Fu ke ,11.17 Mu ,33.04 Huo chuan ,Shui ming (Liu shui 77) ,77.19 Di huang ,77.21 Ren huang ,66.09 Shui qu ,22.08 Wan shun yi

חוסר איזון רגשי בגיל המעבר

- 22.06-07 Zhong/xia bai ,Xin ling (33) ,22.08 Wan shun yi ,1010.08 Zhen jing ,66.14 Shui xiang

גפיים

- אסטנייה (עייפות) של הגפיים: 1010.02-04 Zhou yuan/ ,88.29-31 Zu san nei tong ,1010.23 Zhou huo ,1010.08 Zhen jing,kun/lun
- כאבי שרירים בגפיים התחתונות (myalgia): 1010.08 ,44.17 Shui yu ,33.07 Huo fu hai ,44.07 Bei mian של הקזה של Zhen jing והאזור האוקסיפיטלי ברגל.

כאבים בגפיים

- כאבים בגפיים: 66.03-04 Huo ying/zhu ,77.18 Shen guan ,77.20 Si zhi ,22.04 Da bai ,22.05 Ling gu
- כאבים בגפיים התחתונות: 11.13 Dan ,22.11 Tu shui ,Mu guan (22) ,Shui qing (11) ,Zheng shui (11)
- כאבים בגפיים התחתונות: 22.06-07 Zhong/xia bai ,22.04 Da bai ,22.05 Ling gu
- כאבים בגפיים התחתונות: 22.06-07 Zhong/xia bai ,22.04 Da bai ,22.05 Ling gu ,1010.21 Yu huo ,88.27 Xia jiu li ,88.25 Zhong jiu li
- נפיחות וכאבים בגפיים התחתונות (אקוטי): 88.12-14 Shang san huang ,88.25 Zhong jiu li ,88.25 Zhong jiu li Qi li (88) של הקזה של ערוצי החיבור באזור הכואב.

גפיים קרות

- 33.04-06 Shou san huo ,77.17,19,21 Xia san huang ,33.08-09 Shou wu/qian jin
- Cv-4 Guan ,11.10 Mu huo ,33.04-05 Shou san huo ,77.17,19,21 Xia san huang ,Cv-6 Qi hai,yuan
- גפיים תחתונות קרות וכואבות: DT.05 Shuang ,88.01-03 Tong guan/shan/tian ,feng

גרון

כאב גרון

- 1010.22 Bi yi ,88.09-10 Tong shen/wei
- 77.05-07 San zhong ,77.24-25 Zu qian/wu jin ,Li-1 Shang yang ,88.17-19 Sima
- 22.11 Tu shui ,San cha san (22)
- כאב ונפיחות בלוע ובבית הקול: 77.24-25 Zu qian/wu ,88.32 Shi yin ,66.04 Huo zhu
- Li-11 Qu chi ,jin

דלקת גרון

- San jin (44) ,88.17-19 Sima ,77.05-07 San zhong ,77.24-25 Zu qian/wu jin
- 77.27 Wai san guan ,77.22-23 Ce/xia san li ,הקזה של ערוצי החיבור בקפל של המרפק.
- San jin (44) ,88.32 Shi yin ,77.27 Wai san guan
- 44.07 Bei mian ,88.32 Shi yin ,88.09 Tong shen
- 88.09-11 Tong shen/wei/ bei
- Xin ling (33) ,Huo ling (33)
- Zhi fei (11) ,22.01-02 Chong zi/xian ,San chi (22)
- 88.32 Shi yin ,77.24-25 Zu qian/wu jin ,San jin (44)
- Zhong/jian li (33) ,33.16 Qu ling והקזה של San shen (44)
- VT.01 Hou e jiu ,Hou zhong (33) ,Hou ling (33) ,Xin ling (33)
- San chi (22) ,22.01-02 Chong zi/xian והקזה של Zhi fei (11)
- דלקת גרון כרונית: VT.01 Hou e jiu ,Hou ling ,Hou zhong (33) ,33.07 Huo fu hai

דלקת שקדים

- Li-1 Shang yang והקזה של 77.05-07 San zhong ,22.11 Tu shui ,11.27 Wu hu או Lu-11 Shao shang
- San jin (44) ,Hou zhong (33) ,Hou ling (33) ,22.05 Ling gu והקזה של Lu-11 Shao shang ,Li-1 Shang yang
- VT.01 Hou e jiu ,San jin (44) ,Hou zhong (33) ,Hou ling (33) ,22.05 Ling gu
- 77.08 Si hua shang אזור את אזור DT.03 Qi xing ,אם הדלקת כרונית יש להקיז את
- 77.24-25 Zu qian/wu jin ,77.05-07 San zhong ,San jin (44) ,22.11 Tu shui
- 77.26 Qi hu ,88.17-19 Sima ,77.05-07 San zhong
- 77.05-07 San zhong ,Li-4 He gu ,77.22-23 Ce/xia san li ,Hou zhong (33) ,הקזה של Lu-11 Shao shang

- הקזה של Sima ,88.17-19 ,77.05-07 San zhong ,77.24-25 Zu qian/wu jin .Li-1 Shang yang ,Lu-11 Shao shang
- .Hou zhong (33) ,88.32 Shi yin ,77.24-25 Zu qian/wu jin
- Zhong kui ,22.05 Ling gu ,22.04 Da bai ,77.05-07 San zhong ,77.27 Wai san guan .(22)
- .Lu-11 Shao shang ,77.24-25 Zu qian/wu jin ,77.27 Wai san guan
- .11.27 Wu hu ,22.11 Tu shui ,San mao (22) ,San chi (22)
- דו-צדדי של Er san er ,88.32 Shi yin ,77.27 Wai san guan ,99.08
- הקזה של Li-1 Shang yang ,Hou zhong (33) ,22.11 Tu shui ,San jin (44) ,77.24-25 Zu qian/wu jin ,22.05 Ling gu
- הקזה של Zhong ,San jin (44) ,22.11 Tu shui ,33.07 Huo fu hai ,Lu-11 Shao shang ,kui (22)
- דלקת שקדים כרונית: 77.26 Qi hu ,88.17-19 Sima ,77.05-07 San zhong

התוויות נוספות

- יובש בגרון: 44.09 Tong shen ,44.07 Bei mian
- מורסה סב־שקדית (peritonsillar abscess): 77.22 Ce san li ,Hou zhong (33) ,77.24-
.Lu-11 Shao shang של הקזה של 25 Zu qian/wu jin
- הפרעה בבליעה (dysphagia): 77.22 Ce san li ,77.22 Zu qian li (77) (ממוקמת 0.5 צון פוסטריורית ו-2 צון דיסטלית ל-) 77.22 Zu qian jin ,77.24 Xin ling (33) והקזה עדינה של VT.01 Hou e jiu , הקזה של אזור הקיבה ברגל.

דופק לא סדיר

(הפרעות קצב (אריתמיה)

- .66.03-04 Huo ying/zhu ,Xin ling (33) ,11.19 Xin chang ,11.05 Zhong jian
- .Xin ling (33) ,11.19 Xin chang ,11.05 Zhong jian
- .11.19 Xin chang ,88.01-03 Tong guan/shan/tian ,11.13 Dan
- .88.01-03 Tong guan/shan/tian ,11.19 Xin chang
- .DT.04 Wu ling ,22.05 Ling gu ,Shuang ling (11) ,San huo (22) ,11.19 Xin chang
- .77.13 Si hua li ,77.08 Si hua shang ,22.05 Ling gu ,33.13-15 San shi
- .33.12 Xin men ,44.09 Di zong של הקזה של אזור הריאות והלב בגב.
- .11.19 Xin chang ,33.12 Xin men ,Xin ling (33) ,44.09 Di zong הריאות והלב בגב.
- .Xin ling (33) ,88.01 Tong guan ,Tong xin/ling (88)
- .44.09 Di zong ,Xin ling (33)

דופק מהיר (טניקרדיה)

- .Shen er san (99) ,33.13-15 San shi ,11.19 Xin chang
- 77.09 הקזה של ,44.09 Di zong ,22.02 Chong xian ,Xin ling (33) ,11.19 Xin chang
77.14 Si hua wai ו־ Si hua zhong
- 77.09 הקזה של אזור ,33.13-15 San shi ,11.19 Xin chang ,22.04 Da bai ,22.05 Ling gu
הלב והריאות בגב, הקזה של אזור (77) .Si hua
- 77.09 הקזה של ,11.19 Xin chang ,88.01-03 Tong guan/shan/tian ,33.12 Xin men
77.14 Si hua wai ו־ Si hua zhong
- 77.09 הקזה של אזור ,33.13-15 San shi ,22.05 Ling gu ,11.19 Xin chang ,44.09 Di zong
77.08,09,11 Si hua
- 77.09 הקזה של אזור ,11.19 Xin chang ,Xin ling (33) ,33.12 Xin men ,44.09 Di zong
הריאות והלב בגב.
- 77.09 הקזה של אזור ,11.19 Xin chang ,44.09 Di zong ,Xin ling (33)
הריאות והלב בגב.

דלקת פרקים

- 11.22 Fu yuan ,22.04 Da bai ,22.05 Ling gu ,Gu/mu guan (22) דלקת פרקים ברגל:

אצבעות

- 88.01-02 Tong guan/shan ,11.13 Dan דלקת מפרקים באצבע השלישית: האזור הפגוע.
- 88.12 ,66.02 Mu fu ,77.09 Si hua zhong ,11.27 Wu hu דלקת מפרקים באצבע השנייה: Ming huang והקזה של האזור הפגוע.

קרטול

- 22.06 Zhong/ ,11.27 Wu hu ,Dan 11.13 כאב מפרקים במפרק הטלואס עם הפיבולה: 44.11 Yun bai ,Shang bai (44) ,xia bai

הזעה

- 88.17 Sima zhong ,88.12 Ming huang ,Zhi han (22) : (paridrosis) הפרעות הזעה: 77.18 Shen guan
- .Liu jian (44) ,11.17 Mu ,Zhi han (22) : (hyperhidrosis) הזעה מוגברת:

הזעה עם ריח חזק (ברומהידרוזיס)

- .DT.01-02 Fen zhi shang/xia ,44.12 Li bai ,88.01 Tong guan ,88.09 Tong shen
- .88.01-02 Tong guan/shan ,88.13 Tian huang ,88.09-10 Tong shen/wei

- Gv-, 1010.08 Zhen jing ,1010.01 Zheng hui ,22.06 Zhong bai ,11.13 Dan ,Da bai
22 Xin hui
- 77.27 Wai san guan ,66.04 Huo zhu ,55.06 Shang liu (66)

אנורקסיה

- אנורקסיה (על רקע אמוציונלי): 1010.08 Zhen jing ,Xin ling (33) ,77.21 Ren huang ,Kai pi (11)
- אנורקסיה: 22.04 Da bai ,22.05 Ling gu ,77.08 ,Men jin xia (66.05) ,66.05 Men jin ,Si hua shang
Kai pi (11) ,77.17,19,21 Xia shang huang

היריון

בחילות בוקר

- 88.03 Tong tian ,88.01 Tong guan ,1010.08 Zhen jing ,Xin ling (33)
- Shen er san ,88.01-03 Tong guan/shan/tian ,Xin ling (33) ,1010.08 Zhen jing
(99)
- בחילות והקאות בהיריון: 88.03 Tong tian ,88.01 Tong guan ,Tong xin (88)
88.10 Tong wei

דיספלזיה של צוואר הרחם (cervical dysplasia)

- 77.27 Wai san guan ,88.04-06 San jiemei ,11.24 Fu ke
- 88.12-14 Shang san ,11.24 Fu ke ,88.11 Tong bei ,88.09 Tong shen ,44.11 Yun bai
huang ,Shen er san (99) ,טיפול כל שלושה ימים.

רעלת היריון

- 66.03-04 Huo ying/zhu ,Xin ling (33) ,1010.08 Zhen jing ,22.10 Shou jie
- 66.14-15 Shui xiang/ ,77.17,19,21 Xia san huang ,88.12-14 Shang san huang
xian

הפלות חוזרות

- 88.09-11 Tong shen/wei/bei ,11.24 Fu ke ,Feng chao (11) ,11.06 Huan chao

הרפס

- הרפס בפה ובשפתיים: דיקור או הקזה של 11.26 Zhi wu ,77.15-16 Shang/xia chun של 77.08 Shang si hua ,Shuang ling (11) דיקור של אזור הפנים ברגל.
- הרפס בקרנית: 88.17 Sima zhong ,66.03 Huo ying ,77.18 Shen guan ,Qi li (88)
22.03 Shang bai והקזה של אזור הריאות ברגל.

השמנת יתר (obesity)

- 77.08 Si hua shang ,88.09-11 Tong shen/wei/bei ,77.17,19,21 Xia san huang
- Hunger point נקודות אוזן: 22.05 Ling gu ,66.05 Men jin ,St-36 Zu san li ו-Shen men- טיפול יום כן יום לא.
- .St-36 Zu san li ,88.01 Tong guan ,77.21 Ren huang ,77.18 Shen guan
- הורדה במשקל: 77.05-07 San zhong ,22.04 Da bai ,22.05 Ling gu ,22.11 Tu shui ,77.08,09,11 Si hua

התכווצויות

- הירדמות והתכווצויות בגפיים: 66.06-07 Mu dou/liu ,33.08-09 Shou wu/qian jin
- התכווצויות בגפיים: 33.16 Qu ling במיקום של Lu-5 Chi ze ,77.04 Bo qiu

כיווצים ברגליים

- 22.06 Zhong bai ,22.04 Da bai ,22.05 Ling gu ,77.01 Zheng jin
- 11.13 Dan ,22.06 Zhong bai ,San cha (22)

כיווץ ביד

- 22.01-02 Chong zi/xian ,66.11 Huo ju
- צד נגדי 33.06 Huo shan ,33.05 Huo ling

התקררות ושפעת

התקררות

- 88.07-08 Ganmao ,22.01 Chong zi הקזה של אזור הריאות ברגל.
- .San cha san (22) ,Zhong kui (22) ,22.01 Chong zi
- .San jin (44) ,33.07 Huo fu hai
- 22.01 Chong zi ,22.05 Ling gu ,San cha san (22)
- .San cha san (22) ,22.01 Chong zi ,Zhong kui (22)
- 22.01 Chong zi ,Xia jian (11) ,22.11 Tu shui ,Zhi wei (11) ,Zhong kui (22)

התקררות קלה

- 33.13-15 San shi ,22.04 Da bai ,22.05 Ling gu
- .San cha san (22) ,San cha yi (22) ,22.04 Da bai ,22.05 Ling gu

התקררות חמורה

- 88.07-08 Ganmao ,San jin (44) ,San cha san (22)

התקררות עם גודש ואף סתום

- התקררות עם נזלת: 11.17 Mu, San cha san (22)
- התקררות עם גודש באף: 33.07, 77.22 Ce san li, Men jin xia (66.05), 66.05 Men jin, San jin (44), Huo fu hai
- התקררות עם גודש באף: 88.07-08 Ganmao, San jin (44), San cha er/san (22), 1010.08 Zhen jing
- התקררות עם אף סתום: 33.07, 77.22 Ce san li, Men jin xia (66.05), 66.05 Men jin, San jin (44), Huo fu hai

התקררות עם שיעול

- 33.16 Qu ling, 1010.19-20 Shui tong/jin
- 33.13-15 San shi, 33.07 Huo fu hai, 22.05 Ling gu, 22.04 Da bai, אם יש חום יש Lu-11 Shao shang להקיז
- 33.16 Qu ling, 1010.19-20 Shui tong/jin (במיקום הספר המקורי של מאסטר דונג).
- 77.08 Si hua shang, 22.04 Da bai, 22.05 Ling gu, 33.13-15 San shi, 77.18 Shen guan

התקררות על רקע של חוסר

- התקררות על רקע חולשת כליות: 22.04 Da bai, 22.05 Ling gu, San cha san (22), Shen er san (99), 1010.19-20 Shui jin/tong
- התקררות על רקע חוסר דם: 22.04 Da bai, 22.05 Ling gu, San cha san (22), 1010.19-20 Shui tong/jin, Shen er san (99)

שפעת

- 22.05 Ling gu, 11.17 Mu, 22.01-02 Chong zi/xian, 88.07-08 Ganmao, DT.04 Wu ling, San cha san (22), 22.04 Da bai
- שפעת עם הפרעות בקיבה ובמעיים: 33.10 Chang men, 88.07-08 Ganmao, 77.12 Fu chang, 66.05 Men jin

התוויות נוספות

- התקררות מלווה בחום: 22.05 Ling gu, 88.07-08 Ganmao, Gv-14 Da zhui, Li-11 Qu chi, 99.08 Er san ו-Li-11 Shang yang
- התקררות מלווה בכאב ראש: 88.07-08 Ganmao, 22.05 Ling gu
- התקררות מלווה במחלת קיבה והמעיים: 66.05, 77.08, 09, 11 Si hua, 88.07-08 Ganmao, Men jin

אינדקס נקודות לפי שם הנקודה

שם הנקודה	מס' הנקודה / אזור	עמ'
Ba Guan 八關穴	11	159
Bei Mian 背面穴	44.07	274
Bi Yi 鼻翼穴	1010.22	474
Bo Qiu 搏球穴	77.04	342
Ce Jian 側間穴	11	88
Ce San Li 側三里穴	77.22	374
Ce Xia San Li 側三下里穴	77.23	374
Chang Men 腸門穴	33.10	234
Chen Yin 沉陰穴	11	95
Chong Xian 重仙穴	22.02	175
Chong Xiao 冲霄穴	DT.17	502
Chong Zi 重子穴	22.01	174
Da Bai 大白穴	22.04	180
Da Jian 大間穴	11.01	87
Dan 膽穴	11.13	111
Di Huang 地皇穴	77.19	369
Di Shi 地士穴	33.14	241
Di Zong 地宗穴	44.09	276
Ding Chuan 定喘穴	11	152
Ding Ke 定咳穴	44	290
Ding Zhu 頂柱穴	DT.10	495
Er Bei 耳背穴	99.07	441
Er Huan 耳環穴	99.01	435
Er Jiao Ming 二角明穴	11.12	109

שם הנקודה	מס' הנקודה / אזור	עמ'
Er San 耳三穴	99.08	442
Er Zhong 二重穴	77.06	347
Fei Ling 肺靈穴	11	139
Fei Xin 肺心穴	11.11	107
Fen Bai 分白穴	22	179
Fen Jin 分金穴	44.01	261
Fen Shui 分水穴	11	155
Fen Zhi Shang 分枝上穴	DT.01	484
Fen Zhi Xia 分枝下穴	DT.02	484
Feng Chao 鳳巢穴	11	99
Fu Chang 腑腸穴	77.12	359
Fu Chao Ershisan 腑巢二十三穴	VT.05	482
Fu Ding 富頂穴	44.04	266
Fu Jian 浮閒穴	11.03	91
Fu Ke 婦科穴	11.24	130
Fu Kuai 腑快穴	1010.15	466
Fu Ling 婦靈穴	55	297
Fu Yuan 復原穴	11.22	127
Gan Ling 肝靈穴	33	256
Gan Men 肝門穴	33.11	236
Ganmao Er 感冒二穴	88.08	396
Ganmao San 感冒三穴	88	396
Ganmao San 感冒三穴	DT.12	497
Ganmao Yi 感冒一穴	88.07	396
Gen Gu 跟骨穴	DT	506
Gu Guan 骨關穴	22	202
Guang Ming 光明穴	77.28	382

שם הנקודה	מס' הנקודה / אזור	עמ'
Hai Bao 海豹穴	(55) 66.01	299
Hou E Jiu 喉蛾九穴	VT.01	478
Hou Hui 後會穴	1010.06	453
Hou Ling 喉靈穴	33	251
Hou Xin 後心穴	DT.11	496
Hou Zhi 後枝穴	44.05	267
Hou Zhong 喉中穴	33	252
Hou Zhui 後椎穴	44.02	263
Hua Gu Er 花骨二穴	(66) 55.03	326
Hua Gu San 花骨三穴	(66) 55.04	327
Hua Gu Si 花骨四穴	(66) 55.05	328
Hua Gu Yi 花骨一穴	(66) 55.02	324
Huai Ling 踝靈穴	22	211
Huan Chao 還巢穴	11.06	97
Huo Bao 火包穴	55.01	295
Huo Chuan 火串穴	33.04	226
Huo Er 火耳穴	99.03	437
Huo Fu Hai 火腑海穴	33.07	230
Huo Ju 火菊穴	66.11	315
Huo Lian 火連穴	66.10	314
Huo Ling 火陵穴	33.05	227
Huo Long 火龍穴	11	146
Huo Quan 火全穴	88.16	407
Huo San 火散穴	66.12	317
Huo Shan 火山穴	33.06	228
Huo Sheng 火聖穴	33	259
Huo Xi 火膝穴	11.16	116

שם הנקודה	מס' הנקודה / אזור	עמ'
Huo Xing 火星穴	11	141
Huo Ying 火硬穴	66.03	301
Huo Zhi 火枝穴	88.15	407
Huo Zhu 火主穴	66.04	303
Jian Feng 肩峰穴	44	273
Jian Li 建力穴	33	249
Jian Ning 肩凝穴	22	213
Jian Pi 建脾穴	11	169
Jian Zhong 肩中穴	44.06	269
Jian Zhong2 建中穴	44	272
Jie 解穴	88.28	422
Jiemei Er 姐妹二穴	88.05	394
Jiemei San 姐妹三穴	88.06	394
Jiemei Yi 姐妹一穴	88.04	394
Jin Er 金耳穴	99.05	439
Jin Lin 金林穴	DT.09	494
Jin Qian Shang 金前上穴	88.24	415
Jin Qian Xia 金前下穴	88.23	415
Jin Wu 金五穴	VT.03	480
Jin Xing 金星穴	22	214
Jin Ying 金營穴	88	430
Jing Zhi 精枝穴	DT.08	493
Jiu Hou 九猴穴	DT.06	490
Kai Pi 開脾穴	11	142
Li Bai 李白穴	44.12	280
Ling Gu 靈骨穴	22.05	182
Liu Jian 六肩穴	44	271

שם הנקודה	מס' הנקודה / אזור	עמ'
Liu Kuai 六快穴	1010.16	467
Liu Shui 六水穴	77	386
Liu Wan 六完穴	66.08	311
Liu Xi 六谿穴	66	335
Luo Tong 落通穴	44.14	284
Ma Jin Shui 馬金水穴	1010.13	464
Ma Kuai Shui 馬快水穴	1010.14	465
Men Jin Xia 門金下	66	305
Men Jin 門金穴	66.05	305
Ming Huang 明黃穴	88.12	401
Mu Ding 木頂穴	33	245
Mu Dou 木斗穴	66.07	308
Mu Er 木耳穴	99.02	436
Mu Fu 木婦穴	(55) 66.02	298
Mu Guan 木關穴	22	204
Mu Hua 木華	88	407
Mu Hua 木華穴	11	143
Mu Huang 木黃穴	88	406
Mu Huo 木火穴	11.10	105
Mu Ji 木脊穴	88	407
Mu Ling 木靈穴	11	150
Mu Liu 木留穴	66.06	307
Mu Yan 木炎穴	11.20	124
Mu Zhi 木枝穴	1010.18	469
Mu 木穴	11.17	118
Nei Bai 内白穴	22	186
Nei Tong Guan 内通關穴	88.29	424

שם הנקודה	מס' הנקודה / אזור	עמ'
Nei Tong Shan 内通山穴	88.30	424
Nei Tong Tian 内通天穴	88.31	424
Nei Yin 内陰穴	11	95
Pi Zhong 脾腫穴	11.18	120
Pian Jian 偏肩穴	11	149
Pian Jian 偏肩穴	44	288
Qi Hu 七虎穴	77.26	379
Qi Hua 七華穴	11	167
Qi Huang 其黃穴	88.14	401
Qi Jiao 其角穴	33.02	224
Qi Kuai 七快穴	1010.17	468
Qi Li 七里穴	88	419
Qi Men 其門穴	33.01	224
Qi Xing 七星穴	DT.03	486
Qi Zheng 其正穴	33.03	224
Qian Hui 前會穴	1010.05	452
Qu Ling 曲陵穴	33	248
Ren Huang 人皇穴	77.21	371
Ren Shi 人士穴	33.13	239
Ren Zong 人宗穴	44.08	275
San Cha Er 三叉二穴	22	208
San Cha San 三叉三穴	22	209
San Cha Yi 三叉一穴	22	206
San Chi 三齒穴	22	221
San Feng 三風穴	22	220
San Hai 三海穴	22	219
San He 三河穴	22	222

שם הנקודה	מס' הנקודה / אזור	עמ'
San Huo 三火穴	22	216
San Jian Liao 三肩髎穴	DT	503
San Jian 三肩穴	22	210
San Jiang 三江穴	DT.15	500
San Jin 三金穴	44	261
San Jin 三金穴	DT.07	492
San Ling 三靈穴	44	294
San Ling 三靈穴	88	433
San Mao 三毛穴	22	215
San Pi 三脾穴	88	429
San Shen 三神穴	44	292
San Sheng 三聖穴	66	331
San Shui 三水穴	66	320
San Xian 三仙穴	11	172
San Xing 三星穴	22	218
San Yan 三眼穴	11.21	126
San Yang 三陽穴	11	95
San Zheng Ji 三正脊穴	44	291
San Zhong 三重穴	77.07	347
Shang Bai 上白穴	22.03	178
Shang Chun 上唇穴	77.15	363
Shang Gao 上高穴	22	198
Shang Huang 上黃穴	88	401
Shang Jiu Li 上九里穴	88.26	420
Shang Li 上里穴	1010.09	460
Shang Liu 上瘤穴	(66) 55.06	330
Shang Qu 上曲穴	44.16	285

שם הנקודה	מס' הנקודה / אזור	עמ'
Shang Quan 上泉穴	88.22	413
Shang Shi 上士穴	33	244
Shang Yu 上俞穴	77	345
Shao Bai 少白穴	11	166
Shen Er San 神耳三穴	99	444
Shen Guan 腎關穴	77.18	366
Shen Jian 神肩穴	44	281
Shi Yin 失音穴	88.32	425
Shi Zhen 失枕穴	11	153
Shiba Xing 十八星穴	DT	504
Shier Hou 十二猴穴	VT.02	479
Shou Jie 手解穴	22.10	196
Shou Qian Jin 手千金穴	33.09	232
Shou Wu Jin 手五金穴	33.08	232
Shou Ying 首英穴	44.03	264
Shuang Feng 雙鳳穴	DT.05	489
Shuang He 雙何穴	DT.16	501
Shuang Ling 雙靈穴	11	145
Shuang Long 雙龍穴	77	384
Shui Ding 水頂穴	33	247
Shui Er 水耳穴	99.06	440
Shui Fu 水腑穴	DT.14	499
Shui Hai 水海穴	11	156
Shui Jin 水金穴	1010.20	471
Shui Jing 水晶穴	66.13	319
Shui Qing 水清穴	11	154
Shui Qu 水曲穴	66.09	312

שם הנקודה	מס' הנקודה / אזור	עמ'
Shui Tong 水通穴	1010.19	470
Shui Xian 水仙穴	66.15	323
Shui Xiang 水相穴	66.14	321
Shui Yao 水腰穴	11	163
Shui Yu 水愈穴	44.17	289
Shui Yuan 水源穴	11	157
Shui Zhong 水中穴	DT.13	498
Si Fu Er 四腑一穴	1010.10	461
Si Fu Yi 四腑二穴	1010.11	461
Si Hua Fu 四花副穴	77.10	355
Si Hua Li 四花裏穴	77.13	360
Si Hua Shang 四花上穴	77.08	350
Si Hua Wai 四花外穴	77.14	361
Si Hua Xia 四花下穴	77.11	356
Si Hua Zhong 四花中穴	77.09	353
Si Zhi 四肢穴	77.20	370
Sima Shang 駟馬上穴	88.18	410
Sima Xia 駟馬下穴	88.19	409
Sima Zhong 駟馬中穴	88.17	410
Tian Huang Fu 天皇副穴	77.18	366
Tian Huang 天皇穴	77.17	364
Tian Huang 天黃穴	88.13	401
Tian Shi 天士穴	33.15	242
Tian Zong 天宗穴	44.10	278
Ting Ling 通靈穴	88	392
Tong Bei 通背穴	88.11	397
Tong Chang 通腸穴	88	432

שם הנקודה	מס' הנקודה / אזור	עמ'
Tong Gu 通骨穴	11	158
Tong Guan 通關穴	88.01	388
Tong Shan 通山穴	88.02	388
Tong Shen 通腎穴	88.09	397
Tong Tian Shang 通天上穴	88	394
Tong Tian 通天穴	88.03	388
Tong Wei 通胃穴	88.10	397
Tong Xin 通心穴	88	392
Tu Chang 土昌穴	88	426
Tu Ding 土頂穴	33	246
Tu Er 土耳穴	99.04	438
Tu Hang 土航穴	11	151
Tu Ling 土靈穴	88	428
Tu Shui 土水穴	22.11	199
Tu Wei 土胃穴	33	255
Tu Xing 土興穴	11	147
Wai Bai 外白穴	22	188
Wai Jian 外間穴	11.04	92
Wai San Guan 外三關穴	77.27	380
Wan Shun Er 腕順二穴	22.09	194
Wan Shun Yi 腕順一穴	22.08	194
Wan Tong 腕通穴	66	334
Wei Mao Qi 胃毛七穴	VT.04	481
Wu Hu 五虎穴	11.27	136
Wu Hua 五花穴	66	332
Wu Ling 五嶺穴	DT.04	488
Xi Ling 膝靈穴	11	161

שם הנקודה	מס' הנקודה / אזור	עמ'
Xia Bai 下白穴	22.07	192
Xia Chun 下唇穴	77.16	363
Xia Gao 下高穴	22	198
Xia Jiu Li 下九里穴	88.27	421
Xia Qu 下曲穴	44.15	285
Xia Quan 下泉穴	88.20	413
Xia Yu 下俞穴	77	345
Xiao Jian 小間穴	11.02	88
Xin Chang 心常穴	11.19	122
Xin Ling 心靈穴	33	253
Xin Men 心門穴	33.12	238
Xin Xi 心膝穴	11.09	104
Yan Huang 眼黃穴	11.23	128
Yao Ling 腰靈穴	33	258
Yi Zhong 一重穴	77.05	347
Yu Huo 玉火穴	1010.21	473
Yu Ying 育英穴	44	265
Yun Bai 雲白穴	44.11	279
Zhen Jing 鎮靜穴	1010.08	459
Zheng Ben 正本穴	1010.12	463
Zheng Hui 正會穴	1010.01	446
Zheng Jin 正筋穴	77.01	337
Zheng Nao 正腦穴	77	343
Zheng Shi 正士穴	77.03	340
Zheng Shui 正水穴	11	164
Zheng Tu 正土穴	11	168
Zheng Yang 正陽穴	77	346

שם הנקודה	מס' הנקודה / אזור	עמ'
Zheng Zong 正宗穴	77.02	339
Zhi Fei 指肺穴	11	171
Zhi Han 止汗穴	22	189
Zhi Qian Jin 指千金穴	11.08	102
Zhi San Huang 指三黄穴	11	138
Zhi San Zhong 指三重穴	11.14	113
Zhi Shen 指腎穴	11.15	114
Zhi Sima 指駟馬穴	11.07	101
Zhi Tong 支通穴	44.13	283
Zhi Wei 指胃穴	11	170
Zhi Wu Jin 指五金穴	11.08	102
Zhi Wu 制污穴	11.26	134
Zhi Xian 止涎穴	11.25	132
Zhong Bai 中白穴	22.06	190
Zhong Jian 中閒穴	11.05	93
Zhong Jiu Li 中九里穴	88.25	416
Zhong Kui 重魁穴	22	185
Zhong Li 中力穴	33	249
Zhong Quan 中泉穴	88.21	413
Zhou Huo 州火穴	1010.23	475
Zhou Jin 州金穴	1010.24	476
Zhou Kun 州崑穴	1010.03	449
Zhou Ling 州靈穴	1010	455
Zhou Lun 州崙穴	1010.04	450
Zhou Shui 州水穴	1010.25	477
Zhou Tian 州天穴	1010	456
Zhou Yin 州銀穴	1010	457

שם הנקודה	מס' הנקודה / אזור	עמ'
Zhou Yuan 州圓穴	1010.02	448
Zhu Yuan 珠圓穴	11	162
Zong Shu 總樞穴	1010.07	458
Zu Qian Jin 足千金穴	77.24	377
Zu Wu Jin 足五金穴	77.25	377

אינדקס שילובי נקודות על פי קטגוריות

522 (אגודל) ראשונה	אוזניים 515
523 (האצבע המורה) שנייה	אוזן חיצונית 515
523 (אמה) שלישית	אוזן תיכונה (otitis media) 516
523 (קמיצה) רביעית	אוזן פנימית 516
523 (זרת) חמישית	דלקות אוזניים 516
מטקרפלויות 523	אובדן שמיעה 516
בטן 523	טינטון 516
523 כאב באפיגסטרום	כאב אוזניים 517
524 כאב ונפיחות באפיגסטרום	לחץ באוזניים 517
524 לחץ וכאב באפיגסטרום	אינסומניה (נדודי שינה) 518
524 כאב בטן	אירוע מוחי
524 כאב בהיפוכונדריום	אירוע מוחי חולף (TIA) 519
524 כאב בטבור	אירוע מוחי 519
524 בטן נפוחה	תסחיף מוחי 519
525 שונות	התעלפות (syncope) 519
בלוטת התריס 525	תרדמת בעקבות שבץ 519
525 גויטר	אנמיה 519
525 בלט עין (אקסופתלמוס)	אנמיה אפלסטית 519
525 דלקת בלוטת התריס (תירואידיטיס)	אמה 520
בצקת 526	כאב 520
526 בצקות - כללי	אף 520
בקע (shan qi) 526	איבוד חוש הריח (תתרנות) 520
ברך	דימום מהאף (epistaxis) 520
526 כאב בברך	אף סתום 520
527 כאב אנטריוורי	ריניטיס 521
527 כאב מדיאלי	ריניטיס אלרגית 521
527 כאב לטרלי	שונות 521
527 כאב פוסטריוורי	אפילפסיה 522
528 כאב בפיקת הברך	פרכוסים 522
528 צולבות	אצבעות הידיים 522
528 התוויות נוספות	כאב 522

הפרעות נפשיות ורגשיות 537	גב 528
הרגעה כללית 537	כאב גב 528
חרדה 537	כאב גב עליון 528
חולשת עצבים (נוירוסתניה) 537	כאב גב אמצעי 529
אנורקסיה 538	כאב גב תחתון 529
היריון 538	סקרום 531
בחילות בוקר 538	גאוסט 531
דיספלזיה של צוואר הרחם (cervical dysplasia) 538	גיד אכילס 531
רעלת היריון 538	גיל המעבר (מנופאוזה) 531
הפלות חוזרות 538	גלי חום 531
הרפס 538	חוסר איזון רגשי בגיל המעבר 532
השמנת יתר (obesity) 539	גפיים 532
התכווצויות 539	כאבים בגפיים 532
כיווצים ברגליים 539	גפיים קרות 532
כיווץ ביד 539	גרון 533
התקררות ושפעת 539	כאב גרון 533
התקררות 539	דלקת גרון 533
התקררות קלה 539	דלקת שקדים 533
התקררות חמורה 539	התוויות נוספות 534
התקררות עם גודש ואף סתום 540	דופק לא סדיר 534
התקררות עם שיעול 540	הפרעות קצב (אריתמיה) 534
התקררות על רקע של חוסר 540	דופק מהיר (טכיקרדיה) 535
שפעת 540	דלקת פרקים 535
התוויות נוספות 540	אצבעות 535
ושט 541	קרסול 535
דלקת ושט (esophagitis) 541	הזעה 535
ורטיגו 541	הזעה עם ריח חזק (ברומהידרוזיס) 535
זרוע 541	הזעת לילה 536
כאב 541	הורדת חום (antipyretic) 536
כאב בצד האנטריורי של הזרוע 541	הפרעות דיבור 536
כאב בצד הלטרלי של הזרוע 542	אובדן קול (אפנוניה) 536
התוויות נוספות 542	דיספנוניה (צרידות) 536
חזה 542	אפאזיה (אזור ברוקה) 536
כאב בחזה 542	אפאזיה (אזור ורניקה) 536
לחץ בחזה 542	דיסארטריה (הפרעת דיבור) 537
	לשון נוקשה 537

אבנים בכיס המרה 551	התוויות נוספות 542
דלקת כיס המרה 551	טחול 543
כדוריות הדם 551	דלקת בטחול 543
לויקוציטוזיס (ריבוי כדוריות דם לבנות) 551	טחול מוגדל 543
לויקופניה (מיעוט כדוריות דם לבנות) 551	טחורים ופיסורה 543
ירידה במספר כדוריות הדם (אריתרופניה, לויקופניה) 551	טיקים בפנים 543
כוריאאה (chorea) 552	טריגמיניל נוירלגיה (כאבים בעצב המשולש) 543
כליות 552	טרשת עורקים 544
נפריטיס (דלקת בכליה) 552	יד 544
גלומרולונפריטיס (דלקת פקעיות הכליה) 552	כאב ביד 544
אבן בכליה 553	ילדים ותינוקות 545
שיינן בדם (uremia) 553	ביעותי לילה אצל ילדים 545
התוויות נוספות 553	זירוז גדילה 545
חולשת כליות (TCM) 553	מתח שרירים ירוד (היפוטוניה) 545
כף רגל 553	חום 545
העצמות המטטרסליות 554	עצירות פונקציונלית אצל ילדים 545
בהונות כף הרגל 554	ירך 545
כתף 554	כאב 546
כאב 554	כאב ראש 546
כאב אנטריוורי 555	כאב ראש כללי 546
כאב פוסטריוורי 555	כאב ראש מצחי (פרונטלי) 546
כאב לטרלי 555	כאב מעל העין 547
אקרומיון 555	כאב ראש באזור הרקה (טמפורלי) 547
כאב במפרק הכתף 555	כאב ראש עורפי 548
כתף קפואה 556	כאב ראש בקודקוד 548
לב 556	כאב בלחי 549
אי־ספיקה של מסתמי הלב 557	כאב ראש כרוני (יומי) 549
מחלת לב ראומטית 557	כאב ראש על רקע חוסר דם 549
אי־ספיקת לב 557	כאב ראש על רקע חולשת כליות 549
אנגינה פקטוריס (תעוקת חזה) 557	שונות 549
מיוקרדיטיס (דלקת בשריר הלב) 558	כבד 549
פריקרדיטיס (דלקת קרום הלב) 558	הפטיטיס 549
אנדוקרדיטיס (דלקת פנים הלב) 558	צהבת 550
לב מוגדל (cardiomegaly) 558	שחמת הכבד 550
	התוויות נוספות 550
	כיס המרה 551

אימפוטנציה 565
שפיכה מוקדמת 565
אנורגזמה 565
ירידה בדחף המיני 565
זיבת זרע (spermatorrhea) 565
מחלות המועברות במגע מיני 566
זיבה (גונוריה) 566
מערכת הרבייה הנשית (גינקולוגיה) 566
תסמונת קדם וסתית 566
מחזור לא סדיר 566
דיסמנוריה (כאבי מחזור) 566
אמנוריה (אלוּסֵת) 567
מנורגיה (דימום וסתי מוגבר) 567
וסת קצרה (oligomenorrhea) 568
שלשולים בזמן וסת 568
כאב ראש בזמן וסת 568
גרד בנרתיק 568
הפרשות אדומות ולבנות מהנרתיק 568
דלקת בנרתיק (vaginitis) 569
דלקת ברחם 569
דלקת רירית הרחם 570
רחם 570
דלקת בשחלה 571
ציסטה בשחלה 571
דלקת צוואר הרחם 571
מחלות המועברות במגע מיני 572
זיבה (גונוריה) 572
אנדומטריוזיס 572
הפרעות פריון 572
חסימת חצוצרה 572
כאב בנרתיק 572
מיומה (היסטרומיומה) 573
ירידה בדחף המיני 573
אנורגזמה 573
כאב בעת קיום יחסי מין 573
כאב גב 573

לבלב 558

דלקת לבלב 558

לחץ דם 559

יתר לחם דם 559

לחץ דם נמוך 560

לידה 560

לידה קשה (dystocia) 560

מנח עכוז 560

עצירת שתן לאחר לידה 560

השראת לידה 560

חום לאחר לידה 560

שארית שליה ברחם 561

ליחה 561

לסת 561

נעילת לסת 561

תסמונת מפרק הלסת (TMJ) 561

מוח 561

גידול 562

דלקת קרום המוח 562

הידרוצפלוס 562

זעזוע מוח 562

זיכרון לקוי של העבר (hypomnesia) 563

מחלות אוטואימוניות 563

זאבת אדמנתית מערכתית (systemic lupus)

563 (erythematosis)

מיאסטניה גראביס (בגפיים התחתונות) 563

מיגרנה 563

מנייר (meniere) 564

מערכת הלימפה

בלוטות לימפה מוגדלות

דלקת קשרי לימפה (lymphadenitis) 564

דלקת קשרי לימפה בצוואר 564

מערכת הרבייה הגברית (אנדורולוגיה) 564

דלקת אשכים (orchitis) 564

דלקת בערמונית 565

ערמונית מוגדלת 565

580	אצבעות הידיים	574	חזה
581	אצבעות הרגליים	pelvic	מחלה דלקתית של האגן
581	גפיים עליונות	574	(inflammatory disease)
581	גפיים תחתונות	גידולים טרום סרטניים בצוואר הרחם	
581	נימול בפנים	574	(cervical dysplasia)
	מרגליה פרסטטיקה (נימול ותחושת שריפה		מערכת העיכול 574
581	בקדמת הירך)	574	בחילה
	סוכרת 582	574	בחילות והקאות
	סחרחורות 582	575	הקאות
582	על רקע חולשת כליות	575	תסמונת המעי הרגיז
	סטרנום (עצם החזה) 582	575	דימומים מדרכי העיכול
	סכיאיטיקה 583	575	כאב לאחר האוכל
	סקפולה (שכמה) 583	575	הפרעות עיכול (dyspepsia)
583	כאב	576	בטן נפוחה
584	כאב מדיאלי	576	הרעלת מזון
	סרטן 584	576	דלקת הצפק (פריטוניטיס)
584	סרטן הדם (לוקמיה)	576	דלקת תוספתן (אפנדיציטיס)
585	סרטן הריאות		מעיים 576
585	סרטן הרחם	577	דלקת מעיים
585	סרטן השד	577	חלחולת
585	קרצינומה	577	צניחת חלחולת
	עור 585	577	עצירות
586	אקנה	578	שלשולים
586	לנטגו		מרפק הירך 578
586	פצעים	578	כאב במרפק הירך (כולל בורסיטיס)
	עיניים 586		מרפק 579
587	אסטגמציה (צילינדר)	579	כאב
587	עיניים עייפות (אסתופניה)	579	כאב לטרלי - מרפק טניס (lateral)
588	גלאוקומה (ברקית)	579	(epicondyle tendiopathy)
588	דלקת הלחמית (conjunctivitis)	579	כאב מדיאלי - מרפק גולף (medial)
588	דלקת עצב הראייה (optic neuritis)	579	(epicondyle tendiopathy)
588	קרטיסיס (דלקת בקרנית)	579	כאב פוסטרירורי
589	דלקת ברשתית (רטיניטיס)		מפשעה 580
589	דמע	580	כאב
589	טשטוש ראייה		נזירומה על שם מורטון 580
590	יובש בעין (xerophthalmia)	580	נימול, חוסר תחושה (פרסתזיה)

- עקב 597**
 כאב 597
פה 597
 פה יבש (xerostomia) 598
 תסמונת הפה השורף (glossodynia) 598
 דלקת חניכיים 598
פלנטר פציאטיס 598
פלפיטציות (הלמות לב) 598
פצעים 599
 פרוטיטיס (דלקת בלוטת מיצד האוזן) 599
פרק כף היד 599
 כאב בפרק כף היד 599
צוואר 600
 כאב בצוואר 600
 צוואר תפוס 600
 טורטיקוליס (פיתול צוואר) 601
 עורף נוקשה 601
צלעות 601
 כאב בצלעות 601
 כאב בין־צלעי 601
 כאב תת־צלעי (subcostalgia) 602
קיבה 602
 מחלות קיבה 602
 שיתוק קיבה (גסטרופרזיס) 602
 כאב בקיבה (epigastralgia) 602
 כאב בקיבה או באפיגסטריום (גסטרלגיה) 602
 לחץ בקיבה 602
 גסטריטיס 603
 חומציות יתר של הקיבה 603
 ריפלוקס קיבתי־יושטי 603
 כיב קיבה (אולקוס) 604
 בקע סרעפתי (hiatal hernia) 604
 קלוויקולה (עצם הבריח) 604
 כאב בקלוויקולה 604
קנה הנשימה 604
- כאב בגלגל העין 590
 עין עצלה (amblyopia) 590
 פזילה (strabismus) 590
 קוצר ראייה (מיופיה) 591
 קטרקט 591
 ראייה כפולה (דיפלופיה) 591
 ראייה מטושטשת 591
 שיפור הראייה 592
 גיסטגמוס (ריצוד עיניים) 592
- עייפות 592**
 עייפות מנטלית 592
 עייפות על רקע חולשת כליות 592
 תסמונת העייפות הכרונית, נזירוסתניה 592
 תשישות 592
- עמוד השדרה 593**
 כאבים בעמוד השדרה 593
 כאבים בעצם הזנב 594
 כאב בסקרום (עצם העצה) 594
 ספונדיליטיס (דלקת שדרה מקשחת) 594
 ספונדילויזיס (שינויים ניווניים של עמוד השדרה) 595
 ספונדילוליזיס של החוליות הצוואריות 595
 סקוליוזיס (עקמת) 595
 פריצת דיסק או בלט דיסק 595
 פריצת דיסק (בלט) גב תחתון 595
 פריצת דיסק (בלט) צווארי 596
- עפעפיים 596**
 שעורה כלאה בעין, דלקת עפעפיים 596 (בלפריטיס)
 טיקים 596
 עוויתיות בלתי רצונית בעפעפיים (blepharospasm) 596
 צניחת עפעף (פטוזיס) 596
- עצמות ומפרקים 597**
 כאבי פרקים נודדים 597
 אוסטאוארתריטיס 597

רקטום 613	גירוי בקנה הנשימה 604
רעד 613	קרסול 605
שיתוק 613	נקע בקרסול 605
המיפלגיה 613	נקע מדיאלי 605
המיפלגיה בעקבות שבץ 614	נקע לטרלי 605
שיתוק בעצב הפנים (פציאליס) 614	כאב דורסלי 605
שלפוחית השתן 615	רגל 605
דחיפות במתן שתן 615	ריאות 606
השתנת יתר (polyuria) 615	ברונכיטיס 606
דלקת בשופכה (urethritis) 615	קוצר נשימה (דיספניאה) 607
דלקת בשלפוחית השתן 615	דלקת ריאות 607
אבנים בדרכי השתן 615	אסתמה 607
דם בשתן (המטוריה) 616	אסתמה ברונכיאלית 608
חלבון בשתן (פרוטאינוריה), אלבומין בשתן	בצקת ריאות 608
(אלבומינוריה) 616	פלאוריטיס (דלקת קרום הריאה) 608
שתן מועט וכואב (strangury) 616	אמפיזימה (נפחת הריאות) 609
תסמונת השלפוחית הרגיזה 616	פנאומוניטיס (pneumonitis) 609
תסמונת השלפוחית הכאובה (interstitial	שחפת 609
cystitis) 616	שדיים 609
תסמונת דהיקרווין 617	כאב בשד 609
תסמונת התעלה הקרפלית 617	מסטיטיס (דלקת בשד) 609
תסמונת כאב אזורי מורכב (complex	אדנומה בפטמה 610
regional pain syndrome) 617	דלקת בפטמה 610
תריסריון 617	שד פיברוציסטי 610
דלקת בתריסריון 617	חוסר בחלב 610
כיב בתריסריון 617	שוק 610
שילובים נוספים 618	כאב 610
	שיניים וחניכיים 611
	כאב שיניים 611
	דלקת חניכיים 611
	שיעול 611
	שיעול בלילה על רקע גסטריטיס 612
	שיעול יבש 612
	שיעול כרוני 612
	שיעול על רקע של חוסר 612
	שיעול עם ליחה 613